



ประกาศจังหวัดนครราชสีมา  
เรื่อง ประกวดราคาจ้างก่อสร้างปรับปรุงห้องล้างภาชนะกลุ่มงานโภชนศาสตร์ ด้วยวิธีประกวดราคา  
อิเล็กทรอนิกส์ (e-bidding)

จังหวัดนครราชสีมา มีความประสงค์จะประกวดราคาจ้างก่อสร้างปรับปรุงห้องล้างภาชนะ  
กลุ่มงานโภชนศาสตร์ ด้วยวิธีประกวดราคาอิเล็กทรอนิกส์ (e-bidding) ราคาของงานจ้างก่อสร้าง ในการ  
ประกวดราคาครั้งนี้ เป็นเงินทั้งสิ้น ๖๕๐,๐๐๐.๐๐ บาท (หกแสนห้าหมื่นบาทถ้วน) ตามรายการ ดังนี้

ปรับปรุงห้องล้างภาชนะ กลุ่ม จำนวน ๑ งาน  
งานโภชนศาสตร์

ผู้ยื่นข้อเสนอจะต้องมีคุณสมบัติ ดังต่อไปนี้

๑. มีความสามารถตามกฎหมาย
๒. ไม่เป็นบุคคลล้มละลาย
๓. ไม่อยู่ระหว่างเลิกกิจการ
๔. ไม่เป็นบุคคลซึ่งอยู่ระหว่างถูกระงับการยื่นข้อเสนอหรือทำสัญญากับหน่วยงานของรัฐไว้ชั่วคราว เนื่องจากเป็นผู้ที่ไม่ผ่านเกณฑ์การประเมินผลการปฏิบัติงานของผู้ประกอบการตามระเบียบ ที่รัฐมนตรีว่าการกระทรวงการคลังกำหนดตามที่ประกาศเผยแพร่ในระบบเครือข่ายสารสนเทศของกรมบัญชีกลาง
๕. ไม่เป็นบุคคลซึ่งถูกระบุชื่อไว้ในบัญชีรายชื่อผู้ทำงานและได้แจ้งเวียนชื่อให้เป็นผู้ทำงานของหน่วยงานของรัฐในระบบเครือข่ายสารสนเทศของกรมบัญชีกลาง ซึ่งรวมถึงนิติบุคคลที่ผู้ทำงานเป็นหุ้นส่วน ผู้จัดการ กรรมการผู้จัดการ ผู้บริหาร ผู้มีอำนาจในการดำเนินงานในกิจการของนิติบุคคลนั้นด้วย
๖. มีคุณสมบัติและไม่มีลักษณะต้องห้ามตามที่คณะกรรมการนโยบายการจัดซื้อจัดจ้างและการบริหารพัสดุภาครัฐกำหนดในราชกิจจานุเบกษา
๗. เป็นบุคคลธรรมดาหรือนิติบุคคลผู้มีอาชีพรับจ้างงานที่ประกวดราคาอิเล็กทรอนิกส์ดังกล่าว
๘. ไม่เป็นผู้มีผลประโยชน์ร่วมกันกับผู้ยื่นข้อเสนอรายอื่นที่เข้ายื่นข้อเสนอให้แก่จังหวัดนครราชสีมา ณ วันประกาศประกวดราคาอิเล็กทรอนิกส์ หรือไม่เป็นผู้กระทำการอันเป็นการขัดขวางการ

แข่งขันราคาอย่างเป็นธรรม ในการประกวดราคาอิเล็กทรอนิกส์ครั้งนี้

๙. ไม่เป็นผู้ได้รับเอกสิทธิ์หรือความคุ้มกัน ซึ่งอาจปฏิเสธไม่ยอมขึ้นศาลไทย เว้นแต่รัฐบาลของผู้ยื่นข้อเสนอได้มีคำสั่งสละเอกสิทธิ์และความคุ้มกันเช่นนั้น

๑๐. ผู้ยื่นข้อเสนอต้องมีผลงานก่อสร้างประเภทเดียวกันกับผลงานที่ประกวดราคาจ้างก่อสร้างในวงเงินไม่น้อยกว่า ๓๒๕,๐๐๐.๐๐ บาท (สามแสนสองหมื่นห้าพันบาทถ้วน) และเป็นผลงานที่เป็นคู่สัญญาโดยตรงกับหน่วยงานของรัฐ หรือหน่วยงานเอกชนที่ จังหวัดนครราชสีมา เชื่อถือ

๑๑. ผู้ยื่นข้อเสนอที่ยื่นข้อเสนอในรูปแบบของ "กิจการร่วมค้า" ต้องมีคุณสมบัติดังนี้  
กรณีที่ข้อตกลงระหว่างผู้เข้าร่วมค้ากำหนดให้ผู้เข้าร่วมค้ารายใดรายหนึ่งเป็นผู้เข้าร่วมค้าหลัก ข้อตกลงระหว่างผู้เข้าร่วมค้าจะต้องมีการกำหนดสัดส่วนหน้าที่และความรับผิดชอบในปริมาณงาน สิ่งของ หรือมูลค่าตามสัญญาของผู้เข้าร่วมค้าหลักมากกว่าผู้เข้าร่วมค้ารายอื่นทุกราย

กรณีที่ข้อตกลงระหว่างผู้เข้าร่วมค้ากำหนดให้ผู้เข้าร่วมค้ารายใดรายหนึ่งเป็นผู้เข้าร่วมค้าหลัก กิจการร่วมค่านั้นต้องใช้ผลงานของผู้เข้าร่วมค้าหลักรายเดียวเป็นผลงานของกิจการร่วมค้าที่ยื่นข้อเสนอ

สำหรับข้อตกลงระหว่างผู้เข้าร่วมค้าที่ไม่ได้กำหนดให้ผู้เข้าร่วมค้ารายใดเป็นผู้เข้าร่วมค้าหลัก ผู้เข้าร่วมค้าทุกรายจะต้องมีคุณสมบัติครบถ้วนตามเงื่อนไขที่กำหนดไว้ในเอกสารเชิญชวน หรือหนังสือเชิญชวน

กรณีที่ข้อตกลงระหว่างผู้เข้าร่วมค้ากำหนดให้มีการมอบหมายผู้เข้าร่วมค้ารายใดรายหนึ่งเป็นผู้ยื่นข้อเสนอ ในนามกิจการร่วมค้า การยื่นข้อเสนอดังกล่าวไม่ต้องมีหนังสือมอบอำนาจ

สำหรับข้อตกลงระหว่างผู้เข้าร่วมค้าที่ไม่ได้กำหนดให้ผู้เข้าร่วมค้ารายใดเป็นผู้ยื่นข้อเสนอผู้เข้าร่วมค้าทุกรายจะต้องลงลายมือชื่อในหนังสือมอบอำนาจให้ผู้เข้าร่วมค้ารายใดรายหนึ่งเป็นผู้ยื่นข้อเสนอในนามกิจการร่วมค้า

๑๒. ผู้ยื่นข้อเสนอต้องลงทะเบียนที่มีข้อมูลถูกต้องครบถ้วนในระบบจัดซื้อจัดจ้างภาครัฐด้วยอิเล็กทรอนิกส์ (Electronic Government Procurement : e-GP) ของกรมบัญชีกลาง

๑๓. ผู้ยื่นข้อเสนอต้องมีมูลค่าสุทธิของกิจการ ดังนี้

(๑) กรณีผู้ยื่นข้อเสนอเป็นนิติบุคคลที่จัดตั้งขึ้นตามกฎหมายไทยซึ่งได้จดทะเบียนเกินกว่า ๑ ปี ต้องมีมูลค่าสุทธิของกิจการ จากผลต่างระหว่างสินทรัพย์สุทธิหักด้วยหนี้สินสุทธิ ที่ปรากฏในงบแสดงฐานะการเงินที่มีการตรวจรับรองแล้ว ซึ่งจะต้องแสดงค่าเป็นบวก ๑ ปีสุดท้ายก่อนวันยื่นข้อเสนอ

(๒) สำหรับการจัดซื้อจัดจ้างครั้งหนึ่งที่มีวงเงินเกิน ๕๐๐,๐๐๐ บาทขึ้นไป กรณีผู้ยื่นข้อเสนอเป็นบุคคลธรรมดา โดยพิจารณาจากหนังสือรับรองบัญชีเงินฝาก ไม่เกิน ๙๐ วันก่อนวันยื่นข้อเสนอ โดยต้องมีเงินฝากคงเหลือในบัญชีธนาคารเป็นมูลค่า ๑ ใน ๔ ของมูลค่างบประมาณของโครงการหรือรายการที่ยื่นข้อเสนอในแต่ละครั้ง และหากเป็นผู้ชนะการจัดซื้อจัดจ้างหรือเป็นผู้ได้รับการคัดเลือกจะต้องแสดงบัญชีเงินฝากที่มีมูลค่าดังกล่าวอีกครั้งหนึ่งในวันลงนามในสัญญา

(๓) กรณีที่ผู้ยื่นข้อเสนอไม่มีมูลค่าสุทธิของกิจการหรือทุนจดทะเบียน หรือมีแต่ไม่

เพียงพอที่จะ เข้ายื่นข้อเสนอ ผู้ยื่นข้อเสนอสามารถของวงเงินสินเชื่อ โดยต้องมีวงเงินสินเชื่อ ๑ ใน ๔ ของมูลค่างบประมาณของโครงการหรือรายการที่ยื่นข้อเสนอในครั้งนั้น (สินเชื่อที่ธนาคารภายในประเทศ หรือบริษัทเงินทุนหรือบริษัทเงินทุนหลักทรัพย์ที่ได้รับอนุญาตให้ประกอบกิจการเงินทุนเพื่อการพาณิชย์ และประกอบธุรกิจค้าประกันตามประกาศของธนาคารแห่งประเทศไทย ตามรายชื่อบริษัทเงินทุนที่ธนาคารแห่งประเทศไทยแจ้งเวียนให้ทราบ โดยพิจารณาจากยอดเงินรวมของวงเงินสินเชื่อที่สำนักงานใหญ่รับรอง หรือที่สำนักงานสาขารับรอง (กรณีได้รับมอบอำนาจจากสำนักงานใหญ่) ซึ่งออกให้แก่ผู้ยื่นข้อเสนอ นับถึงวันยื่นข้อเสนอไม่เกิน ๙๐ วัน)

(๔) กรณีตาม (๑) - (๓) ยกเว้นสำหรับกรณีดังต่อไปนี้

(๔.๑) กรณีที่ผู้ยื่นข้อเสนอเป็นหน่วยงานของรัฐ

(๔.๒) นิติบุคคลที่จัดตั้งขึ้นตามกฎหมายไทยที่อยู่ระหว่างการฟื้นฟูกิจการตามพระราชบัญญัติล้มละลาย (ฉบับที่ ๑๐) พ.ศ. ๒๕๖๑

(๔.๓) งานจ้างก่อสร้าง ที่กรมบัญชีกลางได้ขึ้นทะเบียนผู้ประกอบการงานก่อสร้างแล้ว และงานจ้างก่อสร้างที่หน่วยงานของรัฐได้มีการจัดทำบัญชีผู้ประกอบการงานก่อสร้างที่มีคุณสมบัติเบื้องต้นไว้แล้ว ก่อนวันที่พระราชบัญญัติการจัดซื้อจัดจ้างและการบริหารพัสดุภาครัฐมีผลใช้บังคับ

ผู้ยื่นข้อเสนอต้องยื่นข้อเสนอและเสนอราคาทางระบบจัดซื้อจัดจ้างภาครัฐด้วยอิเล็กทรอนิกส์ ในวันที่ ๓ กันยายน ๒๕๖๗ ระหว่างเวลา ๐๙.๐๐ น. ถึง ๑๒.๐๐ น.

ผู้สนใจสามารถรับเอกสารประกวดราคาอิเล็กทรอนิกส์ โดยดาวน์โหลดเอกสารทางระบบจัดซื้อจัดจ้างภาครัฐด้วยอิเล็กทรอนิกส์ หัวข้อ ค้นหาประกาศจัดซื้อจัดจ้างได้ตั้งแต่วันที่ประกาศจนถึงวันเสนอราคา

ผู้ยื่นข้อเสนอสามารถจัดเตรียมเอกสารข้อเสนอได้ตั้งแต่วันที่ประกาศจนถึงวันเสนอราคา

ผู้สนใจสามารถดูรายละเอียดได้ที่เว็บไซต์ [sikhios.com](http://sikhios.com) หรือ [www.gprocurement.go.th](http://www.gprocurement.go.th) หรือสอบถามทางโทรศัพท์หมายเลข ๐-๔๔๘๘-๖๒๔๐-๕ ต่อ ๒๕๐ ในวันและเวลาราชการ

ประกาศ ณ วันที่ ๒๖ สิงหาคม พ.ศ. ๒๕๖๗



(นางอารีย์ เชื้อเดช)

ผู้อำนวยการโรงพยาบาลสิคิ้ว ปฏิบัติราชการแทน

ผู้ว่าราชการจังหวัดนครราชสีมา



เอกสารประกวดราคาจ้างก่อสร้างด้วยการประกวดราคาอิเล็กทรอนิกส์ (e-bidding)

เลขที่ ๕/๒๕๖๗

ประกวดราคาจ้างก่อสร้างปรับปรุงห้องล้างภาชนะกลุ่มงานโภชนศาสตร์ ด้วยวิธีประกวดราคาอิเล็กทรอนิกส์ (e-bidding)

ตามประกาศ จังหวัดนครราชสีมา

ลงวันที่ ๒๖ สิงหาคม ๒๕๖๗

จังหวัดนครราชสีมา ซึ่งต่อไปนี้เรียกว่า "จังหวัด" มีความประสงค์จะ ประกวดราคาจ้างก่อสร้างปรับปรุงห้องล้างภาชนะกลุ่มงานโภชนศาสตร์ ด้วยวิธีประกวดราคาอิเล็กทรอนิกส์ (e-bidding) ด้วยวิธีประกวดราคาอิเล็กทรอนิกส์ (e-bidding) โดยมีข้อแนะนำและข้อกำหนดดังต่อไปนี้

๑. เอกสารแนบท้ายเอกสารประกวดราคาอิเล็กทรอนิกส์

๑.๑ ร่างรายละเอียดขอบเขตของงานทั้งโครงการ (Terms of Reference : TOR)

๑.๒ แบบใบเสนอราคาที่กำหนดไว้ในระบบจัดซื้อจัดจ้างภาครัฐด้วยอิเล็กทรอนิกส์

๑.๓ แบบสัญญาจ้างก่อสร้าง

๑.๔ แบบหนังสือค้ำประกัน

(๑) หลักประกันสัญญา

๑.๕ สูตรการปรับราคา

๑.๖ บทนิยาม

(๑) ผู้ที่มีผลประโยชน์ร่วมกัน

(๒) การขัดขวางการแข่งขันอย่างเป็นธรรม

๑.๗ แบบบัญชีเอกสารที่กำหนดไว้ในระบบจัดซื้อจัดจ้างภาครัฐด้วยอิเล็กทรอนิกส์

(๑) บัญชีเอกสารส่วนที่ ๑

(๒) บัญชีเอกสารส่วนที่ ๒

๑.๘ แผนการใช้วัสดุที่ผลิตภายในประเทศและแผนการใช้เหล็กที่ผลิตภายในประเทศ

๑.๙ แผนการทำงาน

๒. คุณสมบัติของผู้ยื่นข้อเสนอ

๒.๑ มีความสามารถตามกฎหมาย

๒.๒ ไม่เป็นบุคคลล้มละลาย

๒.๓ ไม่อยู่ระหว่างเลิกกิจการ

๒.๔ ไม่เป็นบุคคลซึ่งอยู่ระหว่างถูกระงับการยื่นข้อเสนอหรือทำสัญญากับหน่วยงานของรัฐไว้ชั่วคราว เนื่องจากเป็นผู้ที่ไม่ผ่านเกณฑ์การประเมินผลการปฏิบัติงานของผู้ประกอบการตามระเบียบที่รัฐมนตรีว่าการกระทรวงการคลังกำหนดตามที่ประกาศเผยแพร่ในระบบเครือข่ายสารสนเทศของกรมบัญชีกลาง

๒.๕ ไม่เป็นบุคคลซึ่งถูกระบุชื่อไว้ในบัญชีรายชื่อผู้ทำงานและได้แจ้งเวียนชื่อให้เป็นผู้ทำงานของหน่วยงานของรัฐในระบบเครือข่ายสารสนเทศของกรมบัญชีกลาง ซึ่งรวมถึงนิติบุคคลที่ผู้ทำงานเป็นหุ้นส่วนผู้จัดการ กรรมการผู้จัดการ ผู้บริหาร ผู้มีอำนาจในการดำเนินงานในกิจการของนิติบุคคลนั้นด้วย

๒.๖ มีคุณสมบัติและไม่มีลักษณะต้องห้ามตามที่คณะกรรมการนโยบายการจัดซื้อจัดจ้าง และการบริหารพัสดุภาครัฐกำหนดในราชกิจจานุเบกษา

๒.๗ เป็นบุคคลธรรมดาหรือนิติบุคคลผู้มีอาชีพรับจ้างงานที่ประกวดราคาอิเล็กทรอนิกส์ดังกล่าว

๒.๘ ไม่เป็นผู้มีผลประโยชน์ร่วมกันกับผู้ยื่นข้อเสนอรายอื่นที่เข้ายื่นข้อเสนอให้แก่จังหวัด ณ วันประกาศประกวดราคาอิเล็กทรอนิกส์ หรือไม่เป็นผู้กระทำการอันเป็นการขัดขวาง การแข่งขันอย่างเป็นธรรมในการประกวดราคาอิเล็กทรอนิกส์ครั้งนี้

๒.๙ ไม่เป็นผู้ได้รับเอกสิทธิ์หรือความคุ้มกัน ซึ่งอาจปฏิเสธไม่ยอมขึ้นศาลไทย เว้นแต่รัฐบาลของผู้ยื่นข้อเสนอได้มีคำสั่งให้สละเอกสิทธิ์และความคุ้มกันเช่นนั้น

๒.๑๐ ผู้ยื่นข้อเสนอต้องมีผลงานก่อสร้างประเภทเดียวกันกับผลงานที่ประกวดราคาจ้าง ก่อสร้างในวงเงินไม่น้อยกว่า ๓๒๕,๐๐๐.๐๐ บาท (สามแสนสองหมื่นห้าพันบาทถ้วน) และเป็นผลงานที่เป็นคู่สัญญาโดยตรงกับหน่วยงานของรัฐ หรือหน่วยงานเอกชนที่ จังหวัดนครราชสีมา เชื่อถือ

๒.๑๑ กิจการร่วมค้าที่ยื่นข้อเสนอในรูปแบบของ "กิจการร่วมค้า" ต้องมีคุณสมบัติดังนี้  
กรณีที่ข้อตกลงระหว่างผู้เข้าร่วมค้ากำหนดให้ผู้เข้าร่วมค้ารายใดรายหนึ่งเป็นผู้เข้าร่วมค้าหลัก ข้อตกลงระหว่างผู้เข้าร่วมค้าจะต้องมีการกำหนดสัดส่วนหน้าที่และความรับผิดชอบในปริมาณงาน สิ่งของหรือมูลค่าตามสัญญาของผู้เข้าร่วมค้าหลักมากกว่าผู้เข้าร่วมค้ารายอื่นทุกราย

กรณีที่ข้อตกลงระหว่างผู้เข้าร่วมค้ากำหนดให้ผู้เข้าร่วมค้ารายใดรายหนึ่งเป็นผู้เข้าร่วมค้าหลัก กิจการร่วมค่านั้นต้องใช้ผลงานของผู้เข้าร่วมค้าหลักรายเดียวเป็นผลงานของกิจการร่วมค้าที่ยื่นข้อเสนอ

สำหรับข้อตกลงระหว่างผู้เข้าร่วมค้าที่ไม่ได้กำหนดให้ผู้เข้าร่วมค้ารายใดเป็นผู้เข้าร่วมค้าหลัก ผู้เข้าร่วมค้าทุกรายจะต้องมีคุณสมบัติครบถ้วนตามเงื่อนไขที่กำหนดไว้ในเอกสารเชิญชวน หรือหนังสือเชิญชวน

กรณีที่ข้อตกลงระหว่างผู้เข้าร่วมค้ากำหนดให้มีการมอบหมายผู้เข้าร่วมค้ารายใดรายหนึ่งเป็นผู้ยื่นข้อเสนอ ในนามกิจการร่วมค้า การยื่นข้อเสนอดังกล่าวไม่ต้องมีหนังสือมอบอำนาจ



สำหรับข้อตกลงระหว่างผู้เข้าร่วมค้าที่ไม่ได้กำหนดให้ผู้เข้าร่วมค้ารายใดเป็นผู้ยื่นข้อเสนอ ผู้เข้าร่วมค้าทุกรายจะต้องลงลายมือชื่อในหนังสือมอบอำนาจให้ผู้เข้าร่วมค้ารายใดรายหนึ่งเป็นผู้ยื่นข้อเสนอ ในนามกิจการร่วมค้า

๒.๑๒ ผู้ยื่นข้อเสนอต้องลงทะเบียนที่มีข้อมูลถูกต้องครบถ้วนในระบบจัดซื้อจัดจ้างภาครัฐด้วย อิเล็กทรอนิกส์ (Electronic Government Procurement : e-GP) ของกรมบัญชีกลาง

๒.๑๓ ผู้ยื่นข้อเสนอต้องมีมูลค่าสุทธิของกิจการ ดังนี้

(๑) กรณีผู้ยื่นข้อเสนอเป็นนิติบุคคลที่จัดตั้งขึ้นตามกฎหมายไทยซึ่งได้จดทะเบียนเกินกว่า ๑ ปี ต้องมีมูลค่าสุทธิของกิจการ จากผลต่างระหว่างสินทรัพย์สุทธิหักด้วยหนี้สินสุทธิ ที่ปรากฏในงบแสดงฐานะการเงินที่มีการตรวจรับรองแล้ว ซึ่งจะต้องแสดงค่าเป็นบวก ๑ ปีสุดท้ายก่อนวันยื่นข้อเสนอ

(๒) สำหรับการจัดซื้อจัดจ้างครั้งหนึ่งที่มีวงเงินเกิน ๕๐๐,๐๐๐ บาทขึ้นไป กรณีผู้ยื่นข้อเสนอเป็นบุคคลธรรมดา โดยพิจารณาจากหนังสือรับรองบัญชีเงินฝาก ไม่เกิน ๙๐ วันก่อนวันยื่นข้อเสนอ โดยต้องมีเงินฝากคงเหลือในบัญชีธนาคารเป็นมูลค่า ๑ ใน ๔ ของมูลค่างบประมาณของโครงการหรือรายการที่ยื่นข้อเสนอในแต่ละครั้ง และหากเป็นผู้ชนะการจัดซื้อจัดจ้างหรือเป็นผู้ได้รับการคัดเลือกจะต้องแสดงบัญชีเงินฝากที่มีมูลค่าดังกล่าวอีกครั้งหนึ่งในวันลงนามในสัญญา

(๓) กรณีที่ผู้ยื่นข้อเสนอไม่มีมูลค่าสุทธิของกิจการหรือทุนจดทะเบียน หรือมีแต่ไม่เพียงพอที่จะ เข้ายื่นข้อเสนอ ผู้ยื่นข้อเสนอสามารถขอวงเงินสินเชื่อ โดยต้องมีวงเงินสินเชื่อ ๑ ใน ๔ ของมูลค่างบประมาณของโครงการหรือรายการที่ยื่นข้อเสนอในครั้งนั้น (สินเชื่อที่ธนาคารภายในประเทศ หรือบริษัทเงินทุนหรือบริษัทเงินทุนหลักทรัพย์ที่ได้รับอนุญาตให้ประกอบกิจการเงินทุนเพื่อการพาณิชย์ และประกอบธุรกิจค้าประกันตามประกาศของธนาคารแห่งประเทศไทย ตามรายชื่อบริษัทเงินทุนที่ธนาคารแห่งประเทศไทยแจ้งเวียนให้ทราบ โดยพิจารณาจากยอดเงินรวมของวงเงินสินเชื่อที่สำนักงานใหญ่รับรอง หรือที่สำนักงานสาขารับรอง (กรณีได้รับมอบอำนาจจากสำนักงานใหญ่) ซึ่งออกให้แก่ผู้ยื่นข้อเสนอ นับถึงวันยื่นข้อเสนอไม่เกิน ๙๐ วัน)

(๔) กรณีตาม (๑) - (๓) ยกเว้นสำหรับกรณีดังต่อไปนี้

(๔.๑) กรณีที่ผู้ยื่นข้อเสนอเป็นหน่วยงานของรัฐ

(๔.๒) นิติบุคคลที่จัดตั้งขึ้นตามกฎหมายไทยที่อยู่ระหว่างการฟื้นฟูกิจการตามพระราชบัญญัติล้มละลาย (ฉบับที่ ๑๐) พ.ศ. ๒๕๖๑

(๔.๓) งานจ้างก่อสร้าง ที่กรมบัญชีกลางได้ขึ้นทะเบียนผู้ประกอบการงานก่อสร้างแล้ว และงานจ้างก่อสร้างที่หน่วยงานของรัฐได้มีการจัดทำบัญชีผู้ประกอบการงานก่อสร้างที่มีคุณสมบัติเบื้องต้นไว้แล้ว ก่อนวันที่พระราชบัญญัติการจัดซื้อจัดจ้างและการบริหารพัสดุภาครัฐมีผลใช้บังคับ

### ๓. หลักฐานการยื่นข้อเสนอ

ผู้ยื่นข้อเสนอจะต้องเสนอเอกสารหลักฐานยื่นมาพร้อมกับการเสนอราคาทางระบบจัดซื้อจัดจ้างภาครัฐด้วยอิเล็กทรอนิกส์ โดยแยกเป็น ๒ ส่วน คือ

๓.๑ ส่วนที่ ๑ อย่างน้อยต้องมีเอกสารดังต่อไปนี้

(๑) ในกรณีผู้ยื่นข้อเสนอเป็นนิติบุคคล  
(ก) ห้างหุ้นส่วนสามัญหรือห้างหุ้นส่วนจำกัด ให้ยื่นสำเนาหนังสือรับรองการจดทะเบียนนิติบุคคล บัญชีรายชื่อหุ้นส่วนผู้จัดการ ผู้มีอำนาจควบคุม (ถ้ามี)  
(ข) บริษัทจำกัดหรือบริษัทมหาชนจำกัด ให้ยื่นสำเนาหนังสือรับรองการจดทะเบียนนิติบุคคล หนังสือบริคณห์สนธิ บัญชีรายชื่อกรรมการผู้จัดการ ผู้มีอำนาจควบคุม (ถ้ามี) และบัญชีผู้ถือหุ้นรายใหญ่ (ถ้ามี)

(๒) ในกรณีผู้ยื่นข้อเสนอเป็นบุคคลธรรมดาหรือคณะบุคคลที่มีใจนิติบุคคล ให้ยื่นสำเนาบัตรประจำตัวประชาชนของผู้ยื่น ข้อเสนอข้อตกลงที่แสดงถึงการเข้าเป็นหุ้นส่วน (ถ้ามี) สำเนาบัตรประจำตัวประชาชนของผู้เป็นหุ้นส่วน หรือสำเนาหนังสือเดินทางของผู้เป็นหุ้นส่วนที่มีได้ถือสัญชาติไทย

(๓) ในกรณีผู้ยื่นข้อเสนอเป็นผู้ยื่นข้อเสนอร่วมกันในฐานะเป็นผู้ร่วมค้า ให้ยื่นสำเนาสัญญาของการเข้าร่วมค้า และเอกสารตามที่ระบุไว้ใน (๑) หรือ (๒) ของผู้ร่วมค้า แล้วแต่กรณี

(๔) ผู้ยื่นข้อเสนอต้องแสดงหลักฐานเกี่ยวกับมูลค่าสุทธิของกิจการ ดังนี้

(๔.๑) ในกรณีผู้ยื่นข้อเสนอเป็นนิติบุคคล ให้ยื่นงบแสดงฐานะการเงินที่มีการรับรองแล้ว ๑ ปีสุดท้ายก่อนวันยื่นข้อเสนอ โดยให้ยื่นขณะเข้าเสนอราคา

(๔.๒) ในกรณีผู้ยื่นข้อเสนอเป็นบุคคลธรรมดา ให้ยื่นหนังสือรับรองบัญชีเงินฝาก ไม่เกิน ๙๐ วัน ก่อนวันยื่นข้อเสนอ โดยให้ยื่นขณะเข้าเสนอราคา และจะต้องแสดงหนังสือรับรองบัญชีเงินฝากที่มีมูลค่าดังกล่าวอีกครั้งหนึ่งในวันลงนามในสัญญา

(๔.๓) กรณีที่ผู้ยื่นข้อเสนอไม่มีมูลค่าสุทธิของกิจการและทุนจดทะเบียน หรือมีแต่ไม่เพียงพอที่จะเข้ายื่นข้อเสนอ ให้ยื่นสำเนาหนังสือรับรองวงเงินสินเชื่อ (สินเชื่อที่ธนาคารภายในประเทศหรือบริษัทเงินทุนหรือบริษัทเงินทุนหลักทรัพย์ที่ได้รับอนุญาตให้ประกอบกิจการเงินทุนเพื่อการพาณิชย์และประกอบธุรกิจค้าประกัน ตามประกาศของธนาคารแห่งประเทศไทย ตามรายชื่อบริษัทเงินทุนที่ธนาคารแห่งประเทศไทยแจ้งเวียนให้ทราบ โดยพิจารณาจากยอดเงินรวมของวงเงินสินเชื่อที่สำนักงานใหญ่รับรองหรือที่สำนักงานสาขารับรอง (กรณีได้รับมอบอำนาจจากสำนักงานใหญ่) ซึ่งออกให้แก่ผู้ยื่นข้อเสนอ นับถึงวันยื่นข้อเสนอไม่เกิน ๙๐ วัน)

(๕) บัญชีเอกสารส่วนที่ ๑ ทั้งหมดที่ได้ยื่นพร้อมกับการเสนอราคาทางระบบจัดซื้อจัดจ้างภาครัฐด้วยอิเล็กทรอนิกส์ ตามแบบในข้อ ๑.๗ (๑) โดยไม่ต้องแนบในรูปแบบ PDF File (Portable Document Format)

ทั้งนี้ เมื่อผู้ยื่นข้อเสนอดำเนินการแนบไฟล์เอกสารตามบัญชีเอกสารส่วนที่ ๑ ครบถ้วน ถูกต้องแล้ว ระบบจัดซื้อจัดจ้างภาครัฐด้วยอิเล็กทรอนิกส์จะสร้างบัญชีเอกสารส่วนที่ ๑ ตามแบบในข้อ ๑.๗ (๑) ให้โดยผู้ยื่นข้อเสนอไม่ต้องแนบบัญชีเอกสารส่วนที่ ๑ ดังกล่าวในรูปแบบ PDF File (Portable Document Format)

๓.๒ ส่วนที่ ๒ อย่างน้อยต้องมีเอกสารดังต่อไปนี้

(๑) ในกรณีที่ผู้ยื่นข้อเสนอมอบอำนาจให้บุคคลอื่นกระทำการแทนให้แนบ

หนังสือมอบอำนาจซึ่งติดอากรแสตมป์ตามกฎหมาย โดยมีหลักฐานแสดงตัวตนของผู้มอบอำนาจและผู้รับมอบอำนาจ ทั้งนี้หากผู้รับมอบอำนาจเป็นบุคคลธรรมดาต้องเป็นผู้ที่บรรลุนิติภาวะตามกฎหมายแล้วเท่านั้น

(๒) สำเนาหนังสือรับรองผลงานก่อสร้าง

(๓) สำเนาใบขึ้นทะเบียนผู้ประกอบการวิสาหกิจขนาดกลางและขนาดย่อม

(SMEs) (ถ้ามี)

(๔) บัญชีเอกสารส่วนที่ ๒ ทั้งหมดที่ได้ยื่นพร้อมกับการเสนอราคาทางระบบจัดซื้อจัดจ้างภาครัฐด้วยอิเล็กทรอนิกส์ตามแบบในข้อ ๑.๗ (๒) โดยไม่ต้องแนบในรูปแบบ PDF File (Portable Document Format)

ทั้งนี้ เมื่อผู้ยื่นข้อเสนอดำเนินการแนบไฟล์เอกสารตามบัญชีเอกสารส่วนที่ ๒ ครบถ้วน ถูกต้องแล้ว ระบบจัดซื้อจัดจ้างภาครัฐด้วยอิเล็กทรอนิกส์จะสร้างบัญชีเอกสารส่วนที่ ๒ ตามแบบในข้อ ๑.๗ (๒) ให้โดยผู้ยื่นข้อเสนอไม่ต้องแนบบัญชีเอกสารส่วนที่ ๒ ดังกล่าวในรูปแบบ PDF File (Portable Document Format)

#### ๔. การเสนอราคา

๔.๑ ผู้ยื่นข้อเสนอต้องยื่นข้อเสนอ และเสนอราคาทางระบบจัดซื้อจัดจ้างภาครัฐด้วยอิเล็กทรอนิกส์ตามที่กำหนดไว้ในเอกสารประกวดราคาอิเล็กทรอนิกส์นี้ โดยไม่มีเงื่อนไขใดๆ ทั้งสิ้น และจะต้องกรอกข้อความให้ถูกต้องครบถ้วน พร้อมทั้งหลักฐานแสดงตัวตนและทำการยืนยันตัวตนของผู้ยื่นข้อเสนอ โดยไม่ต้องแนบบใบเสนอราคาในรูปแบบ PDF File (Portable Document Format)

๔.๒ ให้ผู้ยื่นข้อเสนอกรอกรายละเอียดการเสนอราคาในใบเสนอราคาตามแบบเอกสารประกวดราคาจ้างก่อสร้างด้วยวิธีประกวดราคาอิเล็กทรอนิกส์ (e-bidding) ข้อ ๑.๒ ให้ครบถ้วน โดยไม่ต้องยื่น ใบแจ้งปริมาณงานและราคาและใบบัญชีรายการก่อสร้าง ในรูปแบบ PDF File (Portable Document Format)

ในการเสนอราคาให้เสนอราคาเป็นเงินบาทและเสนอราคาได้เพียงครั้งเดียวและราคาเดียว โดยเสนอราคารวม หรือราคาต่อหน่วย หรือราคาต่อรายการ ตามเงื่อนไขที่ระบุไว้ท้ายใบเสนอราคาให้ถูกต้อง ทั้งนี้ ราคารวมที่เสนอจะต้องตรงกันทั้งตัวเลขและตัวหนังสือ ถ้าตัวเลขและตัวหนังสือไม่ตรงกัน ให้ถือตัวหนังสือเป็นสำคัญ โดยคิดราคารวมทั้งสิ้นซึ่งรวมค่าภาษีมูลค่าเพิ่ม ภาษีอากรอื่น และค่าใช้จ่ายทั้งปวงไว้แล้ว

ราคาที่เสนอจะต้องเสนอกำหนดยื่นราคาไม่น้อยกว่า ๙๐ วัน ตั้งแต่วันเสนอราคาโดยภายในกำหนดยื่นราคา ผู้ยื่นข้อเสนอต้องรับผิดชอบราคาที่ตนได้เสนอไว้และจะถอนการเสนอราคามีได้

๔.๓ ผู้ยื่นข้อเสนอจะต้องเสนอกำหนดเวลาดำเนินการก่อสร้างแล้วเสร็จไม่เกิน ๙๐ วัน นับถัดจากวันลงนามในสัญญาจ้าง หรือวันที่ได้รับหนังสือแจ้งจาก จังหวัด ให้เริ่มทำงาน

๔.๔ ก่อนเสนอราคา ผู้ยื่นข้อเสนอควรตรวจสอบร่างสัญญา ร่างรายละเอียดขอบเขตของงานทั้งโครงการ (Terms of Reference : TOR) ให้ถี่ถ้วนและเข้าใจเอกสารประกวดราคาจ้างอิเล็กทรอนิกส์



ทั้งหมดเสียก่อนที่จะตกลงยื่นข้อเสนอตามเงื่อนไขในเอกสารประกวดราคาจ้างอิเล็กทรอนิกส์

๔.๕ ผู้ยื่นข้อเสนอจะต้องยื่นข้อเสนอและเสนอราคาทางระบบจัดซื้อจัดจ้างภาครัฐด้วย อิเล็กทรอนิกส์ในวันที่ ๓ กันยายน ๒๕๖๗ ระหว่างเวลา ๐๙.๐๐ น. ถึง ๑๒.๐๐ น. และเวลาในการเสนอราคาให้ถือตามเวลาของระบบจัดซื้อจัดจ้างภาครัฐด้วยอิเล็กทรอนิกส์เป็นเกณฑ์

เมื่อพ้นกำหนดเวลายื่นข้อเสนอและเสนอราคาแล้ว จะไม่รับเอกสารการยื่นข้อเสนอ และการเสนอราคาใดๆ โดยเด็ดขาด

๔.๖ ผู้ยื่นข้อเสนอต้องจัดทำเอกสารสำหรับใช้ในการเสนอราคาในรูปแบบไฟล์เอกสาร ประเภท PDF File (Portable Document Format) โดยผู้ยื่นข้อเสนอต้องเป็นผู้รับผิดชอบตรวจสอบความครบถ้วน ถูกต้อง และชัดเจนของเอกสาร PDF File ก่อนที่จะยืนยันการเสนอราคา แล้วจึงส่งข้อมูล (Upload) เพื่อเป็นการเสนอราคาให้แก่จังหวัด ผ่านทางระบบจัดซื้อจัดจ้างภาครัฐด้วยอิเล็กทรอนิกส์

๔.๗ คณะกรรมการพิจารณาผลการประกวดราคาอิเล็กทรอนิกส์จะดำเนินการตรวจสอบ คุณสมบัติของผู้ยื่นข้อเสนอแต่ละรายว่า เป็นผู้ยื่นข้อเสนอที่มีผลประโยชน์ร่วมกันกับผู้ยื่นเสนอรายอื่นตามข้อ ๑.๖ (๑) หรือไม่ หากปรากฏว่าผู้ยื่นเสนอรายใดเป็นผู้ยื่นข้อเสนอที่มีผลประโยชน์ร่วมกันกับผู้ยื่นเสนอรายอื่น คณะกรรมการฯ จะตัดรายชื่อผู้ยื่นเสนอราคาที่มีผลประโยชน์ร่วมกันนั้นออกจากการเป็นผู้ยื่นข้อเสนอ

หากปรากฏต่อคณะกรรมการพิจารณาผลการประกวดราคาอิเล็กทรอนิกส์ว่า ก่อนหรือในขณะที่มีการพิจารณาข้อเสนอ มีผู้ยื่นเสนอรายใดกระทำการอันเป็นการขัดขวางการแข่งขันอย่างเป็นธรรมตาม ข้อ ๑.๖ (๒) และคณะกรรมการฯ เชื่อว่ามีการกระทำอันเป็นการขัดขวางการแข่งขันอย่างเป็นธรรม คณะกรรมการฯ จะตัดรายชื่อผู้ยื่นเสนอรายนั้นออกจากการเป็นผู้ยื่นข้อเสนอ และจังหวัด จะพิจารณาลงโทษผู้ยื่นเสนอดังกล่าวเป็นผู้ทำงาน เว้นแต่ จังหวัด จะพิจารณาเห็นว่า ผู้ยื่นเสนอรายนั้น มิใช่เป็นผู้ริเริ่มให้มีการกระทำดังกล่าวและได้ให้ความร่วมมือเป็นประโยชน์ต่อการพิจารณาของจังหวัด

๔.๘ ผู้ยื่นข้อเสนอจะต้องปฏิบัติ ดังนี้

- (๑) ปฏิบัติตามเงื่อนไขที่ระบุไว้ในเอกสารประกวดราคาอิเล็กทรอนิกส์
- (๒) ราคาที่เสนอจะต้องเป็นราคาที่รวมภาษีมูลค่าเพิ่ม และภาษีอื่นๆ (ถ้ามี) รวมค่าใช้จ่ายที่ส่งไปเรียบร้อยแล้ว
- (๓) ผู้ยื่นข้อเสนอจะต้องลงทะเบียนเพื่อเข้าสู่กระบวนการเสนอราคา ตามวันเวลาที่กำหนด

(๔) ผู้ยื่นข้อเสนอจะถอนการเสนอราคาที่เสนอแล้วไม่ได้

(๕) ผู้ยื่นข้อเสนอต้องศึกษาและทำความเข้าใจในระบบและวิธีการเสนอราคาด้วยวิธีประกวดราคาอิเล็กทรอนิกส์ ของกรมบัญชีกลางที่แสดงไว้ในเว็บไซต์ [www.gprocurement.go.th](http://www.gprocurement.go.th)

๔.๙ คู่สัญญาต้องจัดทำแผนการทำงานมาให้ภายใน ๓๐ วัน นับถัดจากวันลงนามในสัญญา โดยจัดทำแผนการทำงานตามเอกสารแนบท้ายเอกสารประกวดราคาอิเล็กทรอนิกส์ เว้นแต่เป็นกรณีสัญญาที่มีวงเงินไม่เกิน ๕๐๐,๐๐๐ บาท ทั้งนี้ แผนการทำงานให้ถือเป็นเอกสารส่วนหนึ่งของสัญญา

๕.๑๐ ผู้ยื่นข้อเสนอที่เป็นผู้ชนะการเสนอราคาต้องจัดทำแผนการใช้พัสดุที่ผลิตในประเทศและแผนการใช้เหล็กที่ผลิตในประเทศ โดยยื่นให้หน่วยงานของรัฐภายใน ๖๐ วัน นับถัดจากวันลงนามในสัญญา

#### ๕. หลักเกณฑ์และสิทธิในการพิจารณา

๕.๑ การพิจารณาผลการยื่นข้อเสนอประกวดราคาอิเล็กทรอนิกส์ครั้งนี้ จังหวัดจะพิจารณาตัดสินโดยใช้หลักเกณฑ์ ราคา

๕.๒ การพิจารณาผู้ชนะการยื่นข้อเสนอ  
กรณีใช้หลักเกณฑ์ราคาในการพิจารณาผู้ชนะการยื่นข้อเสนอ จังหวัด จะพิจารณาจาก ราคารวม

๕.๓ หากผู้ยื่นข้อเสนอรายใดมีคุณสมบัติไม่ถูกต้องตามข้อ ๒ หรือยื่นหลักฐานการยื่นข้อเสนอไม่ถูกต้อง หรือไม่ครบถ้วนตามข้อ ๓ หรือยื่นข้อเสนอไม่ถูกต้องตามข้อ ๔ แล้ว คณะกรรมการพิจารณาผล การประกวดราคาอิเล็กทรอนิกส์จะไม่รับพิจารณาข้อเสนอของผู้ยื่นข้อเสนอรายนั้น เว้นแต่ ผู้ยื่นข้อเสนอรายใดเสนอเอกสารทางเทคนิคหรือรายละเอียดคุณลักษณะเฉพาะของพัสดุที่จะจ้างไม่ครบถ้วน หรือเสนอรายละเอียดแตกต่างไปจากเงื่อนไขที่จังหวัดกำหนดไว้ในประกาศและเอกสารประกวดราคาอิเล็กทรอนิกส์ ในส่วนที่มีสาระสำคัญและความแตกต่างนั้น ไม่มีผลทำให้เกิดการได้เปรียบเสียเปรียบ ต่อผู้ยื่นข้อเสนอรายอื่น หรือเป็นการผิดพลาดเล็กน้อย คณะกรรมการฯ อาจพิจารณาผ่อนปรนการตัดสินสิทธิ ผู้ยื่นข้อเสนอรายนั้น

๕.๔ จังหวัดสงวนสิทธิ์ไม่พิจารณาข้อเสนอของผู้ยื่นข้อเสนอโดยไม่มีการผ่อนผัน ในกรณีดังต่อไปนี้

(๑) ไม่กรอกชื่อผู้ยื่นข้อเสนอในการเสนอราคาทางระบบจัดซื้อจัดจ้าง ด้วยอิเล็กทรอนิกส์

(๒) เสนอรายละเอียดแตกต่างไปจากเงื่อนไขที่กำหนดในเอกสารประกวดราคา อิเล็กทรอนิกส์ที่เป็นสาระสำคัญ หรือมีผลทำให้เกิดความได้เปรียบเสียเปรียบแก่ผู้ยื่นข้อเสนอรายอื่น

๕.๕ ในการตัดสินการประกวดราคาอิเล็กทรอนิกส์หรือในการทำสัญญา คณะกรรมการพิจารณาผลการประกวดราคาอิเล็กทรอนิกส์หรือจังหวัด มีสิทธิให้ผู้ยื่นข้อเสนอชี้แจงข้อเท็จจริงเพิ่มเติมได้ จังหวัดมีสิทธิที่จะไม่รับข้อเสนอ ไม่รับราคา หรือไม่ทำสัญญา หากข้อเท็จจริงดังกล่าวไม่เหมาะสมหรือไม่ถูกต้อง

๕.๖ จังหวัดทรงไว้ซึ่งสิทธิที่จะไม่รับราคาต่ำสุด หรือราคาหนึ่งราคาใด หรือราคาที่ยื่นทั้งหมดก็ได้ และอาจพิจารณาเลือกจ้างในจำนวน หรือขนาด หรือเฉพาะรายการหนึ่งรายการใด หรืออาจยกเลิก การประกวดราคาอิเล็กทรอนิกส์โดยไม่พิจารณาจัดจ้างเลยก็ได้ สุดแต่จะพิจารณา ทั้งนี้ เพื่อประโยชน์ของทางราชการเป็นสำคัญ และให้ถือว่าการตัดสินของ จังหวัดเป็นเด็ดขาด ผู้ยื่นข้อเสนอจะเรียกร้องค่าใช้จ่าย หรือค่าเสียหายใดๆ มิได้ รวมทั้ง จังหวัดจะพิจารณายกเลิกการประกวดราคาอิเล็กทรอนิกส์และ

ลงทะเบียนยื่นข้อเสนอเป็นผู้ทำงาน ไม่ว่าจะเป็นผู้ยื่นข้อเสนอที่ได้รับการคัดเลือกหรือไม่ก็ตาม หากมีเหตุที่เชื่อถือได้ว่ายื่นข้อเสนอกระทำการโดยไม่สุจริต เช่น การเสนอเอกสารอันเป็นเท็จ หรือใช้ข้อมูลคลาดเคลื่อน หรือนิตินิติบุคคลอื่นมาเสนอราคาแทน เป็นต้น

ในกรณีที่ผู้ยื่นข้อเสนอรายที่เสนอราคาต่ำสุด เสนอราคาต่ำจนคาดหมายได้ว่าไม่อาจดำเนินงานตามเอกสารประกวดราคาอิเล็กทรอนิกส์ได้ คณะกรรมการพิจารณาผลการประกวดราคาอิเล็กทรอนิกส์หรือจังหวัด จะให้ผู้ยื่นข้อเสนอนั้นชี้แจงและแสดงหลักฐานที่ทำให้เชื่อได้ว่า ผู้ยื่นข้อเสนอสามารถดำเนินงานตามเอกสารประกวดราคาอิเล็กทรอนิกส์ให้เสร็จสมบูรณ์ หากคำชี้แจงไม่เป็นที่รับฟังได้ จังหวัด มีสิทธิที่จะไม่รับข้อเสนอหรือไม่รับราคาของผู้ยื่นข้อเสนอรายนั้น ทั้งนี้ ผู้ยื่นข้อเสนอดังกล่าวไม่มีสิทธิเรียกร้องค่าใช้จ่ายหรือค่าเสียหายใดๆ จากจังหวัด

๕.๗ ก่อนลงนามในสัญญา จังหวัด อาจประกาศยกเลิกการประกวดราคาอิเล็กทรอนิกส์ หากปรากฏว่ามีการกระทำที่เข้าลักษณะผู้ยื่นข้อเสนอที่ชนะการประกวดราคาหรือที่ได้รับการคัดเลือกมีผลประโยชน์ร่วมกัน หรือมีส่วนได้เสียกับผู้ยื่นข้อเสนอรายอื่น หรือขัดขวางการแข่งขันอย่างเป็นธรรม หรือสมยอมกันกับผู้ยื่นข้อเสนอรายอื่น หรือเจ้าหน้าที่ในการเสนอราคา หรือสื่อว่ากระทำการทุจริตอื่นใดในการเสนอราคา

๕.๘ หากผู้ยื่นข้อเสนอซึ่งเป็นผู้ประกอบการ SMEs เสนอราคาสูงกว่าราคาต่ำสุดของผู้ยื่นข้อเสนอรายอื่นที่ไม่เกินร้อยละ ๑๐ ให้หน่วยงานของรัฐจัดซื้อจัดจ้างกับผู้ประกอบการ SMEs ดังกล่าว โดยจัดเรียงลำดับผู้ยื่นข้อเสนอซึ่งเป็นผู้ประกอบการ SMEs ซึ่งเสนอราคาสูงกว่าราคาต่ำสุดของผู้ยื่นข้อเสนอรายอื่นไม่เกินร้อยละ ๑๐ ที่จะเรียกมาทำสัญญาไม่เกิน ๓ ราย

ผู้ยื่นข้อเสนอที่เป็นกิจการร่วมค้าที่จะได้สิทธิตามวรรคหนึ่ง ผู้เข้าร่วมค้าทุกราย จะต้องเป็นผู้ประกอบการ SMEs

ทั้งนี้ ผู้ประกอบการ SMEs ที่จะได้แต้มต่อด้านราคาตามวรรคหนึ่ง จะต้องมีความเงินสัญญาสะสมตามปีปฏิทินรวมกับราคาที่เสนอในครั้งนั้นแล้ว มีมูลค่ารวมกันไม่เกินมูลค่าของรายได้ตามขนาดที่ขึ้นทะเบียนไว้กับ สสว.

๕.๙ หากผู้ยื่นข้อเสนอซึ่งมิใช่ผู้ประกอบการ SMEs แต่เป็นบุคคลธรรมดาที่ถือสัญชาติไทยหรือนิติบุคคลที่จัดตั้งขึ้นตามกฎหมายไทยเสนอราคาสูงกว่าราคาต่ำสุดของผู้ยื่นข้อเสนอซึ่งเป็นผู้ประกอบการ SMEs ที่มีได้ถือสัญชาติไทยหรือนิติบุคคลที่จัดตั้งขึ้นตามกฎหมายของต่างประเทศไม่เกินร้อยละ ๓ ให้จัดซื้อจัดจ้างกับบุคคลธรรมดาที่ถือสัญชาติไทยหรือนิติบุคคลที่จัดตั้งขึ้นตามกฎหมายไทยดังกล่าว

ผู้ยื่นข้อเสนอที่เป็นกิจการร่วมค้าที่จะได้สิทธิตามวรรคหนึ่ง ผู้เข้าร่วมค้าทุกราย จะต้องเป็นบุคคลธรรมดาที่ถือสัญชาติไทยหรือนิติบุคคลที่จัดตั้งขึ้นตามกฎหมายไทย

## ๖. การทำสัญญาจ้างก่อสร้าง

ผู้ชนะการประกวดราคาอิเล็กทรอนิกส์จะต้องทำสัญญาจ้างตามแบบสัญญา ดังระบุในข้อ ๑.๓ หรือทำข้อตกลงเป็นหนังสือกับจังหวัด ภายใน ๑๕ วัน นับถัดจากวันที่ได้รับแจ้ง และจะต้องวางหลักประกันสัญญาเป็นจำนวนเงินเท่ากับร้อยละ ๕ ของราคาจ้างที่ประกวดราคาอิเล็กทรอนิกส์ ให้จังหวัด

ยึดถือไว้ในขณะทำสัญญาโดยใช้หลักประกันอย่างหนึ่งอย่างใด ดังต่อไปนี้

๖.๑ เงินสด

๖.๒ เช็คหรือตราพื้ที่ธนาคารเซ็นสั่งจ่าย ซึ่งเป็นเช็คหรือตราพื้ลงวันที่ที่ใช้เช็คหรือตราพื้ นั้น ชำระต่อเจ้าหน้าที่ในวันทำสัญญา หรือก่อนวันนั้นไม่เกิน ๓ วันทำการ

๖.๓ หนังสือค้ำประกันของธนาคารภายในประเทศ ตามตัวอย่างที่คณะกรรมการนโยบายกำหนด ดังระบุในข้อ ๑.๔ (๒) หรือจะเป็นหนังสือค้ำประกันอิเล็กทรอนิกส์ตามวิธีการที่กรมบัญชีกลางกำหนด

๖.๔ หนังสือค้ำประกันของบริษัทเงินทุน หรือบริษัทเงินทุนหลักทรัพย์ที่ได้รับอนุญาตให้ประกอบกิจการเงินทุนเพื่อการพาณิชย์และประกอบธุรกิจค้ำประกันตามประกาศของธนาคารแห่งประเทศไทย ตามรายชื่อบริษัทเงินทุนที่ธนาคารแห่งประเทศไทยแจ้งเวียนให้ทราบ โดยอนุโลมให้ใช้ตามตัวอย่างหนังสือค้ำประกันของธนาคารที่คณะกรรมการนโยบายกำหนด ดังระบุในข้อ ๑.๔ (๒)

๖.๕ พันธบัตรรัฐบาลไทย

หลักประกันนี้จะคืนให้ โดยไม่มีดอกเบี้ยภายใน ๑๕ วันนับถัดจากวันที่ผู้ชนะการประกวดราคาอิเล็กทรอนิกส์ (ผู้รับจ้าง) พ้นจากข้อผูกพันตามสัญญาจ้างแล้ว

#### ๗. ค่าจ้างและการจ่ายเงิน

จังหวัด จะจ่ายค่าจ้างซึ่งได้รวมภาษีมูลค่าเพิ่มตลอดจนภาษีอากรอื่น ๆ และค่าใช้จ่ายที่ส่งปวงด้วยแล้วโดยถือราคาเหมารวมเป็นเกณฑ์และกำหนดการจ่ายเงินเป็นจำนวน ๓ งวดดังนี้

งวดที่ ๑ เป็นจำนวนเงินในอัตราร้อยละ ๓๐ ของค่าจ้าง เมื่อผู้รับจ้างได้ปฏิบัติงาน

๑.๑ ถมดินปรับระดับภายในบริเวณอาคาร และรื้อถอนสิ่งกีดขวางการก่อสร้าง

๑.๒ ปักผัง

๑.๓ ก่อสร้างฐานราก,หล่อเสาตอม่อ

๑.๔ หล่อคานคอดิน

๑.๕ เทคอนกรีตพื้นอาคาร

๑.๖ หล่อคอนกรีตเสา

๑.๗ วางระบบท่อที่อยู่ใต้ดินทั้งหมด

๑.๘ ติดตั้งโครงหลังคาพร้อมมุง ให้แล้วเสร็จภายใน ๓๐ วัน

งวดที่ ๒ เป็นจำนวนเงินในอัตราร้อยละ ๔๐ ของค่าจ้าง เมื่อผู้รับจ้างได้ปฏิบัติงาน

๒.๑ ก่ออิฐผนังติดตั้งวงกบ

๒.๒ เดินระบบท่อประปา

๒.๓ ติดตั้งบล็อกไฟฟ้า

๒.๔ งานฉาบผนังทั้งหมด

๒.๕ ติดตั้งฝ้าเพดาน

๒.๖ ร้อยสายไฟระบบไฟฟ้า,ติดตั้งดวงโคมไฟฟ้า ให้แล้วเสร็จภายใน ๓๐ วัน

ได้ปฏิบัติงาน

งวดที่ ๓ (งวดสุดท้าย) เป็นจำนวนเงินในอัตราร้อยละ ๓๐ ของค่าจ้าง เมื่อผู้รับจ้าง

๓.๑ ปูกระเบื้องพื้น,ผนัง

๓.๒ ติดตั้งประตูหน้าต่าง

๓.๓ งานสีภายใน ภายนอกอาคาร

๓.๔ ติดตั้งสุขภัณฑ์พร้อมเชื่อมต่อระบบประปาทั้งหมด

๓.๕ เชื่อมต่อระบบไฟฟ้าทั้งหมด

๓.๖ ทดสอบระบบทั้งหมดใช้งานได้ปกติ

๓.๗ เก็บงานที่เหลือ ทำความสะอาดเคลียร์พื้นที่บริเวณก่อสร้าง งานครบถ้วน ถูกต้องตามแบบรูปรายการ และสัญญาทุกประการ ให้แล้วเสร็จภายใน ๓๐ วัน

#### ๘. อัตราค่าปรับ

ค่าปรับตามสัญญาจ้างแนบท้ายเอกสารประกวดราคาอิเล็กทรอนิกส์นี้ หรือข้อตกลงจ้างเป็นหนังสือจะกำหนด ดังนี้

๘.๑ กรณีที่ผู้รับจ้างนำงานที่รับจ้างไปจ้างช่วงให้ผู้อื่นทำอีกทอดหนึ่งโดยไม่ได้รับอนุญาตจากจังหวัด จะกำหนดค่าปรับสำหรับการฝ่าฝืนดังกล่าวเป็นจำนวนร้อยละ ๑๐.๐๐ ของวงเงินของงานจ้างช่วงนั้น

๘.๒ กรณีที่ผู้รับจ้างปฏิบัติผิดสัญญาจ้างก่อสร้าง นอกเหนือจากข้อ ๘.๑ จะกำหนดค่าปรับเป็นรายวันเป็นจำนวนเงินตายตัวในอัตราร้อยละ ๐.๑๐ ของราคางานจ้าง

#### ๙. การรับประกันความชำรุดบกพร่อง

ผู้ชนะการประกวดราคาอิเล็กทรอนิกส์ซึ่งได้ทำสัญญาจ้าง ตามแบบ ดังระบุในข้อ ๑.๓ หรือข้อตกลงจ้างเป็นหนังสือแล้วแต่กรณี จะต้องรับประกันความชำรุดบกพร่องของงานจ้างที่เกิดขึ้นภายในระยะเวลา ไม่น้อยกว่า ๒ ปี นับถัดจากวันที่จังหวัดได้รับมอบงาน โดยต้องบริหารจัดการซ่อมแซมแก้ไขให้ใช้การได้ดีดังเดิมภายใน ๓๐ วัน นับถัดจากวันที่ได้รับแจ้งความชำรุดบกพร่อง

#### ๑๐. ข้อสงวนสิทธิในการยื่นข้อเสนอและอื่น ๆ

๑๐.๑ เงินค่าจ้างสำหรับงานจ้างครั้งนี้ ได้มาจากงบค่าบริการทางการแพทย์ที่เบิกจ่ายในลักษณะงบลงทุน ปีงบประมาณ ๒๕๖๗

การลงนามในสัญญาจะกระทำต่อเมื่อ จังหวัดได้รับอนุมัติเงิน ค่าก่อสร้างจากงบค่าบริการทางการแพทย์ที่เบิกจ่ายในลักษณะงบลงทุน ปีงบประมาณ ๒๕๖๗

๑๐.๒ เมื่อจังหวัดได้คัดเลือกผู้ยื่นข้อเสนอรายใดให้เป็นผู้รับจ้าง และได้ตกลงจ้าง ตามการประกวดราคาอิเล็กทรอนิกส์แล้ว ถ้าผู้รับจ้างจะต้องสั่งหรือนำสิ่งของมาเพื่องานจ้างดังกล่าวเข้ามาจากต่างประเทศ และของนั้นต้องนำเข้ามาโดยทางเรือในเส้นทางที่มีเรือไทยเดินอยู่ และสามารถให้บริการรับขนได้ตามที่รัฐมนตรีว่าการกระทรวงคมนาคมประกาศกำหนด ผู้ยื่นข้อเสนอซึ่งเป็นผู้รับจ้างจะต้องปฏิบัติตามกฎหมายว่าด้วยการส่งเสริมการพาณิชย์ ดังนี้



(๑) แจ้งการส่งหรือนำสิ่งของดังกล่าวเข้ามาจากต่างประเทศต่อกรมเจ้าท่า ภายใน ๗ วัน นับตั้งแต่วันที่ผู้รับจ้างส่งหรือซื้อของจากต่างประเทศ เว้นแต่เป็นของที่รัฐมนตรีว่าการกระทรวงคมนาคมประกาศยกเว้นให้บรรทุกโดยเรืออื่นได้

(๒) จัดการให้สิ่งของดังกล่าวบรรทุกโดยเรือไทย หรือเรือที่มีสิทธิเช่นเดียวกับเรือไทยจากต่างประเทศมายังประเทศไทย เว้นแต่จะได้รับอนุญาตจากกรมเจ้าท่า ให้บรรทุกสิ่งของนั้น โดยเรืออื่น ที่มีใช้เรือไทย ซึ่งจะต้องได้รับอนุญาตเช่นนั้นก่อนบรรทุกของลงเรืออื่น หรือเป็นของที่รัฐมนตรีว่าการกระทรวงคมนาคมประกาศยกเว้นให้บรรทุกโดยเรืออื่น

(๓) ในกรณีที่ไม่ปฏิบัติตาม (๑) หรือ (๒) ผู้รับจ้างจะต้องรับผิดชอบตามกฎหมายว่าด้วยการส่งเสริมการพาณิชย์นาวี

๑๐.๓ ผู้ยื่นข้อเสนอซึ่งจังหวัดได้คัดเลือกแล้ว ไม่ไปทำสัญญาหรือข้อตกลงจ้างเป็นหนังสือภายในเวลาที่กำหนดดังระบุไว้ในข้อ ๗ จังหวัดจะริบหลักประกันการยื่นข้อเสนอ หรือเรียกจากผู้ยื่นข้อเสนอค้ำประกัน การยื่นข้อเสนอทันที และอาจพิจารณาเรียกชดเชยความเสียหายอื่น (ถ้ามี) รวมทั้งจะพิจารณาให้เป็นผู้ทำงาน ตามระเบียบกระทรวงการคลังว่าด้วยการจัดซื้อจัดจ้างและการบริหารพัสดุภาครัฐ

๑๐.๔ จังหวัดสงวนสิทธิ์ที่จะแก้ไขเพิ่มเติมเงื่อนไข หรือข้อกำหนดในแบบสัญญาหรือข้อตกลงจ้างเป็นหนังสือให้เป็นไปตามความเห็นของสำนักงานอัยการสูงสุด (ถ้ามี)

๑๐.๕ ในกรณีที่เอกสารแนบท้ายเอกสารประกวดราคาอิเล็กทรอนิกส์ มีความขัดหรือแย้งกันผู้ยื่นข้อเสนอจะต้องปฏิบัติตามคำวินิจฉัยของจังหวัด คำวินิจฉัยดังกล่าวให้ถือเป็นที่สุด และ ผู้ยื่นข้อเสนอไม่มีสิทธิเรียกร้องค่าใช้จ่ายใดๆ เพิ่มเติม

๑๐.๖ จังหวัด อาจประกาศยกเลิกการจัดจ้างในกรณีต่อไปนี้ได้ โดยที่ผู้ยื่นข้อเสนอจะเรียกร้องค่าเสียหายใดๆ จากจังหวัดไม่ได้

(๑) จังหวัดไม่ได้รับการจัดสรรเงินที่จะใช้ในการจัดจ้างหรือได้รับจัดสรรแต่ไม่เพียงพอที่จะทำการจัดจ้างครั้งนี้ต่อไป

(๒) มีการกระทำที่เข้าลักษณะผู้ยื่นข้อเสนอที่ชนะการจัดจ้างหรือที่ได้รับการคัดเลือกมีผลประโยชน์ร่วมกัน หรือมีส่วนได้เสียกับผู้ยื่นข้อเสนอรายอื่น หรือขัดขวางการแข่งขันอย่างเป็นธรรมหรือสมยอมกันกับผู้ยื่นข้อเสนอรายอื่น หรือเจ้าหน้าที่ในการเสนอราคา หรือสื่อว่ากระทำการทุจริตอื่นใดในการเสนอราคา

(๓) การทำการจัดจ้างครั้งนี้ต่อไปอาจก่อให้เกิดความเสียหายแก่จังหวัด หรือกระทบต่อประโยชน์สาธารณะ

(๔) กรณีอื่นในทำนองเดียวกับ (๑) (๒) หรือ (๓) ตามที่กำหนดในกฎกระทรวง ซึ่งออกตามความในกฎหมายว่าด้วยการจัดซื้อจัดจ้างและการบริหารพัสดุภาครัฐ

#### ๑๑. การปรับราคาค่างานก่อสร้าง

การปรับราคาค่างานก่อสร้างตามสูตรการปรับราคาดังระบุในข้อ ๑.๕ จะนำมาใช้ในกรณีที่ ค่างานก่อสร้างลดลงหรือเพิ่มขึ้น โดยวิธีการต่อไปนี้

ตามเงื่อนไข หลักเกณฑ์ สูตรและวิธีคำนวณที่ใช้กับสัญญาแบบปรับราคาได้ตามมติ คณะรัฐมนตรีเมื่อวันที่ ๒๒ สิงหาคม ๒๕๓๒ เรื่อง การพิจารณาช่วยเหลือผู้ประกอบการก่อสร้าง ตาม หนังสือสำนักเลขาธิการคณะรัฐมนตรี ที่ นร ๐๒๐๓/ว ๑๐๙ ลงวันที่ ๒๕ สิงหาคม ๒๕๓๒

สูตรการปรับราคา (สูตรค่า K) จะต้องคงที่ที่ระดับที่กำหนดไว้ในวันแล้วเสร็จตามที่ กำหนดไว้ในสัญญา หรือภายในระยะเวลาที่จังหวัดได้ขยายออกไป โดยจะใช้สูตรของทางราชการที่ได้ระบุใน ข้อ ๑.๕

## ๑๒. มาตรฐานฝีมือช่าง

เมื่อจังหวัดได้คัดเลือกผู้ยื่นข้อเสนอรายใดให้เป็นผู้รับจ้างและได้ตกลงจ้างก่อสร้าง ตาม ประกาศนี้แล้วผู้ยื่นข้อเสนอจะต้องตกลงว่าในการปฏิบัติงานก่อสร้างดังกล่าว ผู้ยื่นข้อเสนอจะต้องมีและ ใช้ผู้ ผ่านการทดสอบมาตรฐานฝีมือช่างหรือผู้ผ่านการทดสอบมาตรฐานฝีมือช่างจาก ศูนย์ฝีมืออาชีพก่อสร้างของทาง ราชการ ผู้ยื่นข้อเสนอจะต้องมีและใช้ผู้มีวุฒิบัตรระดับ ปวช. ปวส. และปวท. หรือเทียบเท่าจากสถาบันการ ศึกษาที่ ก.พ. รับรองให้เข้ารับราชการได้ ในอัตราไม่ต่ำกว่าร้อยละ ๑๐ ของแต่ละสาขาช่างแต่จะต้องมีจำนวน ช่างอย่างน้อย ๑ คน ในแต่ละสาขาช่าง ดังต่อไปนี้

๑๒.๑ ช่างโยธาหรือช่างก่อสร้าง

## ๑๓. การปฏิบัติตามกฎหมายและระเบียบ

ในระหว่างระยะเวลาการก่อสร้าง ผู้ยื่นข้อเสนอที่ได้รับการคัดเลือกให้เป็นผู้รับจ้างต้อง ปฏิบัติ ตามหลักเกณฑ์ที่กฎหมายและระเบียบได้กำหนดไว้โดยเคร่งครัด

## ๑๔. การประเมินผลการปฏิบัติงานของผู้ประกอบการ

จังหวัด สามารถนำผลการปฏิบัติงานแล้วเสร็จตามสัญญาของผู้ยื่นข้อเสนอที่ได้รับการ คัดเลือกให้ เป็นผู้รับจ้างเพื่อนำมาประเมินผลการปฏิบัติงานของผู้ประกอบการ

ทั้งนี้ หากผู้ยื่นข้อเสนอที่ได้รับการคัดเลือกไม่ผ่านเกณฑ์ที่กำหนดจะถูกระงับการยื่นข้อ เสนอหรือทำสัญญากับจังหวัด ไว้ชั่วคราว

จังหวัดนครราชสีมา

๒๖ สิงหาคม ๒๕๖๗



## แบบสรุปราคากลางงานก่อสร้างอาคาร

ชื่อโครงการ/งานก่อสร้าง

ปรับปรุงห้องล้างภาชนะกลุ่มงานโภชนศาสตร์ สำหรับโรงพยาบาลสิคิ้ว

สถานที่ก่อสร้าง

โรงพยาบาลสิคิ้ว ต.มิตรภาพ อ.สิคิ้ว จ.นครราชสีมา

แบบเลขที่

หน่วยงานเจ้าของโครงการ/งานก่อสร้าง

แบบ ปร.4 และ ปร.5 ที่แนบ มีจำนวน

ชุด

คำนวณราคากลาง เมื่อวันที่

เดือน

พ.ศ.

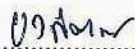
หน่วย : บาท

ลำดับที่	รายการ	ค่าก่อสร้าง	หมายเหตุ
1	ค่าก่อสร้าง	650,000.00	
สรุป	รวมค่าก่อสร้างทั้งโครงการ/งานก่อสร้าง		
	ราคากลาง	650,000.00	
ราคากลาง (.....หกแสนห้าหมื่นบาทถ้วน.....)			



(นายพงศ์ภัทร ธิญโญ)

ประธานกรรมการกำหนดราคากลาง



(นายอาทิตย์พงษ์ พาจะโปะ)

กรรมการกำหนดราคากลาง



(นายอัศววัฒน์ วรรณวิโรจน์)

กรรมการกำหนดราคากลาง

## แบบสรุปค่าก่อสร้าง

กลุ่มงาน/งาน

ชื่อโครงการ/งานก่อสร้าง ปรับปรุงห้องล้างภาชนะกลุ่มงานโภชนศาสตร์ สำหรับโรงพยาบาลสีคิ้ว

สถานที่ก่อสร้าง โรงพยาบาลสีคิ้ว อำเภอสีคิ้ว จังหวัดนครราชสีมา

แบบเลขที่

หน่วยงานเจ้าของโครงการ/งานก่อสร้าง

แบบ ปร.4 ที่แบบ มีจำนวน หน้า

คำนวณราคากลาง เมื่อวันที่ 19 เดือน สิงหาคม พ.ศ.2567

หน่วย : บาท

ลำดับที่	รายการ	คำนวณต้นทุน	Factor F	ค่าก่อสร้าง	หมายเหตุ
1	ส่วนที่1 ค่างานต้นทุน	496,877.19	1.3091	650,461.93	
	เงื่อนไขการใช้ตาราง Factor F				
	เงินล่วงหน้าจ่าย.....%				
	เงินประกันผลงานหัก.....%				
	ดอกเบี้ยเงินกู้.....7.....%				
	ภาษีมูลค่าเพิ่ม.....7.....%			650,461.93	
	รวมค่าก่อสร้าง			650,000.00	

ขนาดหรือเนื้อที่อาคาร จำนวน.....ตร.ม.

เฉลี่ย.....บาท/ตร.ม.

(นายพงศ์ภัทร ภิญโญ)

ประธานกรรมการกำหนดราคากลาง

(นายอาทิตย์พงษ์ พงษ์โปะ)

กรรมการกำหนดราคากลาง

(นายอัศววัฒน์ วรรณวิโรจน์)

กรรมการกำหนดราคากลาง



สรุปผลการประมาณราคาก่อสร้าง

ปร. 5

- ประเภท โครงการ ปรับปรุงห้องล้างภาชนะกลุ่มงานโภชนศาสตร์ สำหรับโรงพยาบาลลี้คว
- สถานที่ก่อสร้าง โรงพยาบาลอำเภอลี้คว จังหวัดนครราชสีมา
- เจ้าของ โรงพยาบาลลี้คว จ.นครราชสีมา

ประมาณราคาเมื่อวันที่

ลำดับที่	รายการ	ค่าวัสดุและค่าแรงงาน		FACTOR F	รวมค่าก่อสร้าง		หมายเหตุ
		เป็นเงิน (บาท)			เป็นเงิน (บาท)		
1	หมวดวิศวกรรมโครงสร้าง	178,594.99		1.3091	233,798.70	เงินจ่ายล่วงหน้า 0%	
2	งานสถาปัตยกรรม	278,942.20		1.3091	365,163.23		
3	งานปรับปรุงระบบไฟฟ้า	39,340.00		1.3091	51,499.99	เงินประกันผลงานหัก 0%	
					-	ดอกเบี้ยเงินกู้ 7%	
						Vat 7%	
สรุป	รวมค่าก่อสร้างเป็นเงินทั้งสิ้น				650,461.93		
	คิดเป็นเงินประมาณ				650,000.00		
	ตัวอักษร				หกแสนห้าหมื่นบาทถ้วน		

ประมาณการราคาโดย

*(Signature)*

(นายพรราชา เสริฐสูงเนิน)  
นายช่างโยธา โรงพยาบาลลี้คว

*(Signature)*

(นายอัครวัฒน์ วรรณวิโรจน์)  
นายช่างโยธาชำนาญงาน



## การประมาณราคาก่อสร้าง โครงการ ปรับปรุงห้องล้างภาชนะกลุ่มงานโภชนศาสตร์

สถานที่ก่อสร้าง โรงพยาบาลสัตว์

ประมาณราคาวินัย

ประมาณราคาโดย นายพรรษา เสริฐสูงเนิน นายช่างโยธา โรงพยาบาลสัตว์

ลำดับที่	รายการ	จำนวน	หน่วย	ราคาวัสดุ		ค่าแรงงาน		รวมค่าวัสดุ และค่าแรงงาน	หมายเหตุ
				ราคาหน่วยละ	จำนวนเงิน	ราคาหน่วยละ	จำนวนเงิน		
1	หมวดงานโครงสร้าง								
	- งานชุดต้นไม้เคลือบพื้นที่ (ชุดรากขึ้นมาทั้ง)	1.00	งาน	-	-	9,000.00	9,000.00	9,000.00	ชนิดขี้ผึ้ง
	- งานชุดดินถมดินกลับคืน	21.00	ลบ.ม.	-	-	125.00	2,625.00	2,625.00	
	- งานทรายหยาบรองพื้นโครงสร้าง	4.00	ลบ.ม.	470.00	1,880.00	91.00	364.00	2,244.00	
	- งานคอนกรีตหยาบ	1.00	ลบ.ม.	1,811.22	1,811.22	306.00	306.00	2,117.22	
	- งานคอนกรีตโครงสร้าง	17.00	ลบ.ม.	1,846.22	31,385.74	391.00	6,647.00	38,032.74	
	- งานเหล็กเสริม RB 6 mm.	145.00	กก.	22.74	3,297.30	4.10	594.50	3,891.80	
	RB 9 mm.	162.00	กก.	21.73	3,520.26	4.10	664.20	4,184.46	
	DB 12 mm.	664.50	กก.	23.68	15,735.36	3.30	2,192.85	17,928.21	
	- งานไม้แบบ 80 %	88.00	ตร.ม.	250.00	22,000.00	-	-	22,000.00	
	- ค่าแรง	110.00	ตร.ม.	-	-	133.00	14,630.00	14,630.00	
	- งานตะปู	27.50	กก.	65.00	1,787.50	-	-	1,787.50	
	- งานลวดผูกเหล็ก	29.00	กก.	88.18	2,557.22	-	-	2,557.22	
	- เหล็ก Wire Mesh 4.0 mm. @ 0.20m.#	70.00	ตร.ม.	30.00	2,100.00	5.00	350.00	2,450.00	
	รวมยอด							123,448.15	

ประมาณการราคาโดย

(นายพรรษา เสริฐสูงเนิน)

นายช่างโยธา โรงพยาบาลสัตว์



(นายอัครวัฒน์ วรรณวิโรจน์)

นายช่างโยธาชำนาญงาน

การประมาณราคาก่อสร้าง โครงการ ปรับปรุงห้องล้างภาชนะกลุ่มงานโภชนศาสตร์

สถานที่ก่อสร้าง โรงพยาบาลสิริวัฒนา

ประมาณราคาวันที่

ประมาณราคาโดย นายพรชยา เสริฐสูงเนิน นายช่างโยธา โรงพยาบาลสิริวัฒนา

ลำดับที่	รายการ	จำนวน	หน่วย	ราคาวัสดุ		ค่าแรงงาน		รวมค่าวัสดุ และค่าแรงงาน	หมายเหตุ
				ราคาหน่วยละ	จำนวนเงิน	ราคาหน่วยละ	จำนวนเงิน		
	รวมยอดยกมา							123,448.15	
	งานโครงสร้าง								
	- เหล็ก C 100x50x2.3 มม.	19.00	เส้น	700.00	13,300.00	244.00	4,636.00	17,936.00	
	- เหล็ก C 75x45x2.3 มม.	12.00	เส้น	542.57	6,510.84	210.00	2,520.00	9,030.84	
	- เชิงชายสำเร็จ 2in1	36.00	ม.	100.00	3,600.00	45.00	1,620.00	5,220.00	
	- Flashing Metal Sheet (ครอบข้าง)	16.00	ม.	125.00	2,000.00	50.00	800.00	2,800.00	
	- แผ่นแม่พิมพ์0.30 บูดนมวนกันความร้อน	80.00	ตร.ม.	150.00	12,000.00	102.00	8,160.00	20,160.00	
							<b>รวมยอด</b>	<b>178,594.99</b>	
2	หมวดงานสถาปัตยกรรม								
	งานพื้น,ผนัง								
	- พื้นปูกระเบื้องเซรามิคผิวด้าน 12"x12"	38.00	ตร.ม.	280.00	10,640.00	158.00	6,004.00	16,644.00	รวมปูนทราย
	- พื้นปูกระเบื้องเซรามิคผิวด้าน 8"x8"	10.80	ตร.ม.	331.00	3,574.80	158.00	1,706.40	5,281.20	รวมปูนทราย
	- ปูนฉาบร่องน้ำกระเบื้องเซรามิคผิวมัน 8"x10"	51.00	ตร.ม.	321.00	16,371.00	166.00	8,466.00	24,837.00	รวมปูนทราย
	รวมยอดยกไป							46,762.20	

ประมาณการราคาโดย



(นายพรชยา เสริฐสูงเนิน)

นายช่างโยธา โรงพยาบาลสิริวัฒนา



(นายอัครวัฒน์ วรรณวิโรจน์)

นายช่างโยธาชำนาญงาน



การประมาณราคาก่อสร้าง โครงการ ปรับปรุงห้องล้างภาชนะกลุ่มงานโภชนศาสตร์

สถานที่ก่อสร้าง โรงพยาบาลศิริราช

ประมาณราคาวินิจฉัย

ประมาณราคาโดย นายพรชยา เสริฐสูงเนิน นายช่างโยธา โรงพยาบาลศิริราช

ลำดับที่	รายการ	จำนวน	หน่วย	ราคาวัสดุ		ค่าแรงงาน		รวมค่าวัสดุ และค่าแรงงาน	หมายเหตุ
				ราคาหน่วยละ	จำนวนเงิน	ราคาหน่วยละ	จำนวนเงิน		
	รวมยอดยกมา							46,762.20	
	- ผนังก่ออิฐมวลเบา	66.00	ตร.ม.	-	-	56.00	3,696.00	3,696.00	
	- อิฐมวลเบา	550.00	ก้อน	26.00	14,300.00	-	-	14,300.00	
	- ปูนก่ออิฐมวลเบา	3.00	ถุง	130.00	390.00	-	-	390.00	
	- ปูนฉาบอิฐมวลเบา	53.00	ถุง	90.00	4,770.00	-	-	4,770.00	
	- ฉาบอิฐมวลเบา	131.00	ตร.ม.	-	-	80.00	10,480.00	10,480.00	
	- ผนังใต้หลังคาสามารถทอร์คหนา 6 มม.	20.00	ตร.ม.	165.00	3,300.00	120.00	2,400.00	5,700.00	
	- เสาคอนกรีตคานเอ็น	52.00	เมตร	101.00	5,252.00	44.00	2,288.00	7,540.00	
	- ทาสีภายนอกภายใน	160.00	ตร.ม.	55.00	8,800.00	34.00	5,440.00	14,240.00	
	งานฝ้าเพดาน								
	- ฝ้าฉาบเรียบแผ่นยิปซัมกันชื้น 9 มม.	48.00	ตร.ม.	203.00	9,744.00	75.00	3,600.00	13,344.00	
	- ฝ้าเพดานภายนอกสามารถทอร์ค	32.00	ตร.ม.	240.00	7,680.00	75.00	2,400.00	10,080.00	
	รวมยอด							131,302.20	

ประมาณการราคาโดย



(นายพรชยา เสริฐสูงเนิน)  
นายช่างโยธา โรงพยาบาลศิริราช



(นายอัศววัฒน์ วรรณวิโรจน์)  
นายช่างโยธาชำนาญงาน

การประมาณราคาก่อสร้าง โครงการ ปรับปรุงห้องล้างภาชนะกลุ่มงานโภชนศาสตร์  
 สถานที่ก่อสร้าง โรงพยาบาลสัตว์  
 ประมาณราคาวันที่

แบบ ปร.4 4/6

ประมาณราคาโดย นายพรชยา เสริฐสูงเนิน นายช่างโยธา โรงพยาบาลสัตว์

ลำดับที่	รายการ	จำนวน	หน่วย	ราคาวัสดุ		ค่าแรงงาน		รวมค่าวัสดุ และค่าแรงงาน	หมายเหตุ
				ราคาหน่วยละ	จำนวนเงิน	ราคาหน่วยละ	จำนวนเงิน		
	รวมยอดยกมา							131,302.20	
	งานประตุ - หน้าต่าง								
	- ป1	1.00	ชุด	25,000.00	25,000.00	-	-	25,000.00	พร้อมติดตั้ง
	- ป2	1.00	ชุด	5,500.00	5,500.00	500.00	500.00	6,000.00	
	- ป3	3.00	ชุด	3,500.00	10,500.00	500.00	1,500.00	12,000.00	
	- น1	4.00	ชุด	5,500.00	22,000.00	-	-	22,000.00	พร้อมติดตั้ง
	- น2	3.00	ชุด	8,500.00	25,500.00	-	-	25,500.00	พร้อมติดตั้ง
	- น3	3.00	ชุด	1,000.00	3,000.00	-	-	3,000.00	พร้อมติดตั้ง
	งานอื่นๆ								
	- เดินระบบท่อน้ำดื่มเสียพร้อมเชื่อมระบบ	1.00	ชุด	9,000.00	9,000.00	3,000.00	3,000.00	12,000.00	พร้อมอุปกรณ์
	- เดินท่อระบายน้ำทิ้งจากโรงล้างจาน	1.00	ชุด	-	-	11,000.00	11,000.00	11,000.00	พร้อมอุปกรณ์
	ขนาด 6 นิ้วพร้อมบ่อพัก 6บ่อเข้าเชื่อมบ่อตก								
	ไขมัน								
	รวมยอด							247,802.20	

ประมาณการราคาโดย



(นายพรชยา เสริฐสูงเนิน)  
 นายช่างโยธา โรงพยาบาลสัตว์



(นายอัศววัฒน์ วรรณวิโรจน์)  
 นายช่างโยธาชำนานุกรงาน



การประมาณราคาก่อสร้าง โครงการ ปรับปรุงห้องล้างภาชนะกลุ่มงานโภชนศาสตร์  
 สถานที่ก่อสร้าง โรงพยาบาลสีคิ้ว  
 ประมาณราคาวັນที่

ประมาณราคาโดย นายพรชชา เสริฐสูงเนิน นายช่างโยธา โรงพยาบาลสีคิ้ว

ลำดับที่	รายการ	จำนวน	หน่วย	ราคาวัสดุ		ค่าแรงงาน		รวมค่าวัสดุ และค่าแรงงาน	หมายเหตุ
				ราคาหน่วยละ	จำนวนเงิน	ราคาหน่วยละ	จำนวนเงิน		
	รวมยอดยกมา							247,802.20	
	งานสุขภัณฑ์								
	- ใ้ส้วมชักโครก พร้อมอุปกรณ์	3.00	ชุด	3,800.00	11,400.00	450.00	1,350.00	12,750.00	
	- อ่างล้างหน้าแบบแขวนผนังพร้อมก๊อกและอุปกรณ์	3.00	ชุด	2,800.00	8,400.00	450.00	1,350.00	9,750.00	
	- บอลาลัว (ผสม)เส้นเข้าชักโครก+สายชำระ+ฝักบัว	6.00	ชุด	150.00	900.00	-	-	900.00	
	- ฝักบัวสายอ่อนพร้อมวาล์วปิด-เปิด	3.00	ชุด	600.00	1,800.00	70.00	210.00	2,010.00	
	- สายชำระ	3.00	ชุด	350.00	1,050.00	70.00	210.00	1,260.00	
	- กล่องใส่กระดาษชำระ	3.00	ชุด	350.00	1,050.00	70.00	210.00	1,260.00	
	- กระงกเงา	3.00	ชุด	250.00	750.00	70.00	210.00	960.00	
	- ราวแขนผ้า	3.00	ชุด	250.00	750.00	130.00	390.00	1,140.00	
	- ที่วางสบู่	3.00	ชุด	250.00	750.00	120.00	360.00	1,110.00	
	รวมยอด							278,942.20	

ประมาณการราคาโดย



(นายพรชชา เสริฐสูงเนิน)  
 นายช่างโยธา โรงพยาบาลสีคิ้ว




(นายอัครวัฒน์ วรรณวิโรจน์)  
 นายช่างโยธาชำนาญงาน



การประมาณราคาก่อสร้าง โครงการ ปรับปรุงห้องล้างภาชนะกลุ่มงานโสตศอนาสิก  
 สถานที่ก่อสร้าง โรงพยาบาลสิริวัฒนา  
 ประมาณราคาวັນที่

ประมาณราคาโดย นายพรชชา เสริฐสูงเนิน นายช่างโยธา โรงพยาบาลสิริวัฒนา

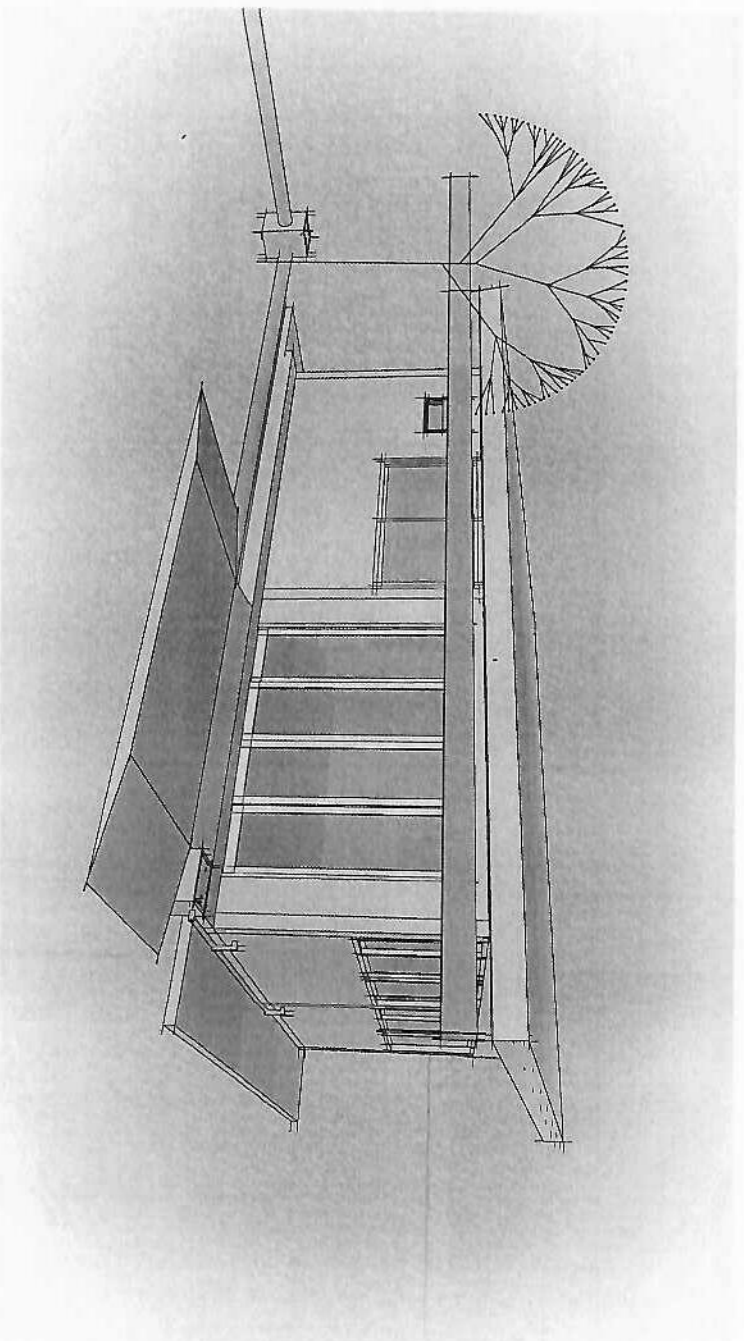
ลำดับที่	รายการ	จำนวน	หน่วย	ราคาวัสดุ		ค่าแรงงาน		รวมค่าวัสดุ และค่าแรงงาน	หมายเหตุ
				ราคาหน่วยละ	จำนวนเงิน	ราคาหน่วยละ	จำนวนเงิน		
	รวมยอดยกมา							278,942.20	
	<b>หมวดงานระบบไฟฟ้า</b>								
	- ตู้ Load Control 6 ช่อง 63A อุปกรณ์ครบชุดของSchneider	1.00	ชุด	6,000.00	6,000.00	1,000.00	1,000.00	7,000.00	
	- โคมไฟยาคู 18 วัตต์ LED	6.00	ชุด	1,000.00	6,000.00	300.00	1,800.00	7,800.00	
	- โคมไฟ LED 9 วัตต์	3.00	ชุด	500.00	1,500.00	90.00	270.00	1,770.00	
	- เต้ารับไฟฟ้าคู่ แบบมีกราวด์	6.00	ชุด	175.00	1,050.00	90.00	540.00	1,590.00	
	- งานสวิตช์เปิด-ปิด แบบทางเดียว	9.00	ชุด	80.00	720.00	80.00	720.00	1,440.00	
	- งานเดินท่อร้อยสาย	27.00	จุด	380.00	10,260.00	250.00	6,750.00	17,010.00	
	- เบรกเกอร์ 30A.(เครื่องทำน้ำอุ่น)	3.00	จุด	800.00	2,400.00	110.00	330.00	2,730.00	
	<b>รวมยอด</b>							<b>39,340.00</b>	

ประมาณการราคาโดย  (นายพรชชา เสริฐสูงเนิน)  
 นายช่างโยธา โรงพยาบาลสิริวัฒนา

  
 (นายอัครวัฒน์ วรรณวิโรจน์)  
 นายช่างโยธาชำนาญงาน

# โครงการ

ปรับปรุงห้องสำนักงานและกลุ่มงานโสตทัศนศาสตร์



*Chana*

สุภัทราวัฒน์ วรรณนวิโรจน์

นางชัชวาลย์ชัชวาลย์



<p>1. ลักษณะอาคาร 2. สถานที่ก่อสร้าง 3. รายการวัสดุต่าง 4. งานโครงสร้าง</p> <ul style="list-style-type: none"> <li>- ส่วนผสมคอนกรีต</li> <li>- ซีเมนต์</li> <li>- หิน</li> <li>- ทราย</li> <li>- ไม้</li> <li>- การผสม</li> <li>- การผสมคอนกรีต</li> <li>- แบบหล่อคอนกรีต</li> <li>- การถอดแบบ</li> <li>- การบดคอนกรีต</li> <li>- งานพื้น</li> <li>- งานฝ้าเพดาน</li> <li>- งานหลังคา</li> <li>- งานประ - หน้าต่าง</li> <li>- 10. งานสุขภัณฑ์</li> <li>- 11. งานสุขาภิบาล</li> <li>- 12. งานระบบไฟฟ้า</li> <li>- 13. งานสี</li> </ul>	<p>วัตถุประสงค์ ทำปรากฏแบบแปลน หรือรายการส่วนที่ส่งงานไป ไม่ถูกต้องให้รับหนังสือกลับไปดู หรือ รีลากร หรือผู้ออกแบบให้ทราบทันที เพื่อจะได้แก้ไขให้ถูกต้อง โดยยึดตามถูกต้องตามหลักวิชาช่าง และความปลอดภัยเป็นหลัก สำหรับรายละเอียด</p>	<p>วัตถุประสงค์ ทำปรากฏแบบแปลน หรือรายการส่วนที่ส่งงานไป ไม่ถูกต้องให้รับหนังสือกลับไปดู หรือ รีลากร หรือผู้ออกแบบให้ทราบทันที เพื่อจะได้แก้ไขให้ถูกต้อง โดยยึดตามถูกต้องตามหลักวิชาช่าง และความปลอดภัยเป็นหลัก สำหรับรายละเอียด</p>	<p>วัตถุประสงค์ ทำปรากฏแบบแปลน หรือรายการส่วนที่ส่งงานไป ไม่ถูกต้องให้รับหนังสือกลับไปดู หรือ รีลากร หรือผู้ออกแบบให้ทราบทันที เพื่อจะได้แก้ไขให้ถูกต้อง โดยยึดตามถูกต้องตามหลักวิชาช่าง และความปลอดภัยเป็นหลัก สำหรับรายละเอียด</p>
<p>วัตถุประสงค์ ทำปรากฏแบบแปลน หรือรายการส่วนที่ส่งงานไป ไม่ถูกต้องให้รับหนังสือกลับไปดู หรือ รีลากร หรือผู้ออกแบบให้ทราบทันที เพื่อจะได้แก้ไขให้ถูกต้อง โดยยึดตามถูกต้องตามหลักวิชาช่าง และความปลอดภัยเป็นหลัก สำหรับรายละเอียด</p>	<p>วัตถุประสงค์ ทำปรากฏแบบแปลน หรือรายการส่วนที่ส่งงานไป ไม่ถูกต้องให้รับหนังสือกลับไปดู หรือ รีลากร หรือผู้ออกแบบให้ทราบทันที เพื่อจะได้แก้ไขให้ถูกต้อง โดยยึดตามถูกต้องตามหลักวิชาช่าง และความปลอดภัยเป็นหลัก สำหรับรายละเอียด</p>		

วัตถุประสงค์  
ทำปรากฏแบบแปลน หรือรายการส่วนที่ส่งงานไป ไม่ถูกต้องให้รับหนังสือกลับไปดู หรือ รีลากร หรือผู้ออกแบบให้ทราบทันที เพื่อจะได้แก้ไขให้ถูกต้อง โดยยึดตามถูกต้องตามหลักวิชาช่าง และความปลอดภัยเป็นหลัก สำหรับรายละเอียด

วัตถุประสงค์  
ทำปรากฏแบบแปลน หรือรายการส่วนที่ส่งงานไป ไม่ถูกต้องให้รับหนังสือกลับไปดู หรือ รีลากร หรือผู้ออกแบบให้ทราบทันที เพื่อจะได้แก้ไขให้ถูกต้อง โดยยึดตามถูกต้องตามหลักวิชาช่าง และความปลอดภัยเป็นหลัก สำหรับรายละเอียด

วัตถุประสงค์  
ทำปรากฏแบบแปลน หรือรายการส่วนที่ส่งงานไป ไม่ถูกต้องให้รับหนังสือกลับไปดู หรือ รีลากร หรือผู้ออกแบบให้ทราบทันที เพื่อจะได้แก้ไขให้ถูกต้อง โดยยึดตามถูกต้องตามหลักวิชาช่าง และความปลอดภัยเป็นหลัก สำหรับรายละเอียด

วัตถุประสงค์  
ทำปรากฏแบบแปลน หรือรายการส่วนที่ส่งงานไป ไม่ถูกต้องให้รับหนังสือกลับไปดู หรือ รีลากร หรือผู้ออกแบบให้ทราบทันที เพื่อจะได้แก้ไขให้ถูกต้อง โดยยึดตามถูกต้องตามหลักวิชาช่าง และความปลอดภัยเป็นหลัก สำหรับรายละเอียด

วัตถุประสงค์  
ทำปรากฏแบบแปลน หรือรายการส่วนที่ส่งงานไป ไม่ถูกต้องให้รับหนังสือกลับไปดู หรือ รีลากร หรือผู้ออกแบบให้ทราบทันที เพื่อจะได้แก้ไขให้ถูกต้อง โดยยึดตามถูกต้องตามหลักวิชาช่าง และความปลอดภัยเป็นหลัก สำหรับรายละเอียด

วัตถุประสงค์  
ทำปรากฏแบบแปลน หรือรายการส่วนที่ส่งงานไป ไม่ถูกต้องให้รับหนังสือกลับไปดู หรือ รีลากร หรือผู้ออกแบบให้ทราบทันที เพื่อจะได้แก้ไขให้ถูกต้อง โดยยึดตามถูกต้องตามหลักวิชาช่าง และความปลอดภัยเป็นหลัก สำหรับรายละเอียด

**รายละเอียดแบบประกอบโครงสร้างคอนกรีตเสริมเหล็ก**

1. ไม้ต้นผสมที่ใช้ในงานโครงสร้างคอนกรีตเสริมเหล็ก ใช้ไม้ต้นผสมเนื้ออ่อนขนาดเส้นผ่าศูนย์กลาง 1 นิ้ว ต้นผสมไม้ นอก: 15-2514 เช่น ทรายขาว ทรายขาวละเอียดขาว
  2. คอนกรีตอัดแรงกำลังอัดแรงอัด (FC) ของเหล็กเสริมรูปทรงกลม diameter 15, 20, 25 มม. สูง 30 เซนติเมตร ที่ยาว 28 นิ้ว ไม้ยาวกว่า 210 KSC
  3. เหล็กเส้นงานคอนกรีตที่ 2 ประเภท
    - เหล็กเส้นกลม มีคุณสมบัติตาม มอก. 24-2529 ชนิดคุณภาพ SR - 24
    - เหล็กข้ออ้อย มีคุณสมบัติตาม มอก. 24-2524 ชนิดคุณภาพ SD - 30
  4. เหล็กโครงสร้างรูปพรรณ มีคุณสมบัติตาม มอก. 116-2529 โดยมีค่า  $F_y = 2,400$  กก./ตร.ซม.
  5. ลวดลวดเส้นใย ELECTRODE E43 มีคุณสมบัติตาม มอก. 49-2548
  6. ทรายหยาบหึ่งเส้นใย ให้ถือว่าเป็นการต่อแบบทางที่ตั้งเสมอ โดยมีรายละเอียดดังนี้
    - เหล็กเส้นกลม ชนิดคุณภาพ SR - 24 ทรายหยาบเนื้อหยาบกว่า 50 เปอร์เซ็นต์ตามน้ำหนัก
    - เหล็กข้ออ้อย ชนิดคุณภาพ SD - 30 ทรายหยาบเนื้อหยาบกว่า 40 เปอร์เซ็นต์ตามน้ำหนัก
  7. ทรายหยาบเนื้อหยาบหึ่งเส้นใย จากส่วนผสมของวัสดุผสมคอนกรีต ให้ใช้ดังนี้
    - ฐานราก ทรายหยาบหึ่งเส้นใยที่มีขนาดกว่า 7.5 เซนติเมตร
    - เสา ทรายหยาบหึ่งเส้นใยที่มีขนาดกว่า 3 เซนติเมตร
    - คาน ทรายหยาบหึ่งเส้นใยที่มีขนาดกว่า 3 เซนติเมตร
    - พื้น ทรายหยาบหึ่งเส้นใยที่มีขนาดกว่า 2 เซนติเมตร
- หน้างานแต่ละรูปใช้แบบเป็นต้นข้างต้น

โครงการ		สถาปนิก	ผู้ชำนาญงาน	ผู้ตรวจ	เขียนแบบ	แสดงรายการแบบ	งานดำเนินการ	วันที่	เลขที่แบบ
ปรับปรุงห้องล้างภาชนะ กลุ่มงานวิทยาศาสตร์		เจ้าชองโครงการ โรงพยาบาลศิริราช		<i>Chai</i>	นายพรชรา เสรีฐิตินันท์ นายชัชวาลย์ เรืองเกียรติศิริ				01

ผู้ตรวจ: *Chai*  
นายชัชวาลย์ เรืองเกียรติศิริ  
นายพรชรา เสรีฐิตินันท์

สารบัญประกอบแบบ

ตารางรายการวัสดุ

แบบสถาปัตยกรรม		สัญลักษณ์ประกอบแบบ		รายการวัสดุพื้น		รายการประตู		รายละเอียดสุขภัณฑ์	
แผ่นที่	รายการ	สัญลักษณ์	แสดงสัญลักษณ์	สัญลักษณ์	รายละเอียด	สัญลักษณ์	รายละเอียด	สัญลักษณ์	รายละเอียด
1	สารบัญประกอบแบบ		แบบประตู						
2	รายการประกอบแบบก่อสร้าง		แบบหน้าต่างต่าง	F1	กระเบื้องเซรามิก 12"x12" สว.ด้าน	1	บานล๊อคคู่	สุขภัณฑ์ที่ใช้ต้องได้มาตรฐาน	
3	แปลนพื้น		ผนัง	F2	กระเบื้องขนาด 8"x8" สว.ด้าน	2	บานเปิด	ฐานทั่วไปและมี มอก.	
4	แปลนฐานราก คาน		ฝ้าเพดาน			3	บานPVC. เกร็ดระบายอากาศ 30 %	หรือ PVC	
5	อะเส โครงหลังคา		พื้น					ใช้ตามมาตรฐานทั่วไป	
6	แบบขยายโครงสร้าง		ช่องห้อง					หรือ ระบุในแบบ	
7	รูปตัด 1		ช่องหลัง						
8	รูปตัด 2		ผนังฝ้าเพดาน						
9	แบบขยาย ประตู - หน้าต่าง		รูปตัด						
10	แบบขยายห้องนอน								
11	ผังไฟฟ้า ผังสุขาภิบาล								

รายการวัสดุผนัง	รายการวัสดุฝ้าเพดาน
<b>สัญลักษณ์</b> 1 ผนังก่ออิฐมวลเบาครึ่งผนังพร้อมฉนวนหุ้ม ภายนอกและภายใน 2 ผนังก่ออิฐมวลเบาครึ่งผนังพร้อมฉนวนหุ้ม ภายนอก ผนังภายใน พร้อมทาสี	<b>สัญลักษณ์</b> 1 บานล๊อคคู่ 2 บานเปิด 3 บาน PVC

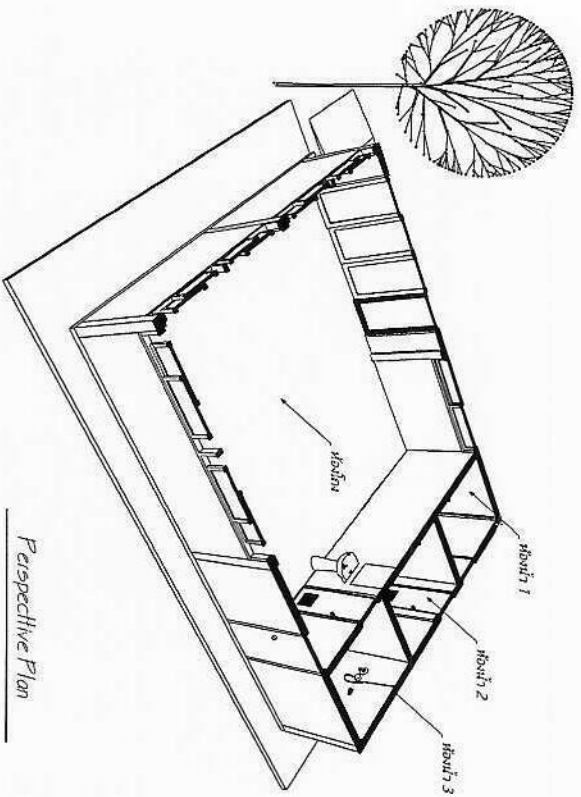
  

รายการวัสดุสุขภัณฑ์
<b>สัญลักษณ์</b> 1 ฝักบัวอาบน้ำ 2 ฝักบัวอาบน้ำ 3 ฝักบัวอาบน้ำ

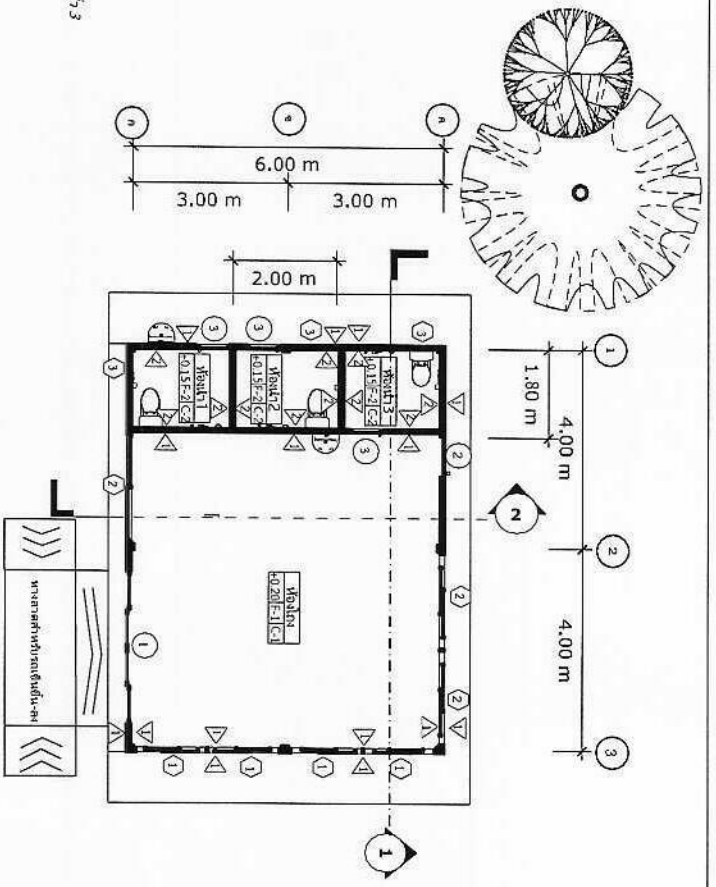
  

โครงการ	เจ้าของโครงการ	สถาปนิก	ผู้ชำนาญการ	ผู้ตรวจ	เขียนแบบ	แสดงรายการแบบ	ขนาดดินแบบ	วันที่	เลขที่แบบ
ปรับปรุงห้องสำนักงาน คณะกรรมการ	โรงพยาบาลสุโขทัย				นายพรชยา เสรฐสูงเนิน				
กลุ่มงานเภสัชศาสตร์					นางสาวประไพศรี งามขำ				





Perspective Plan



แปลนพื้น  
scale: 1 - 100

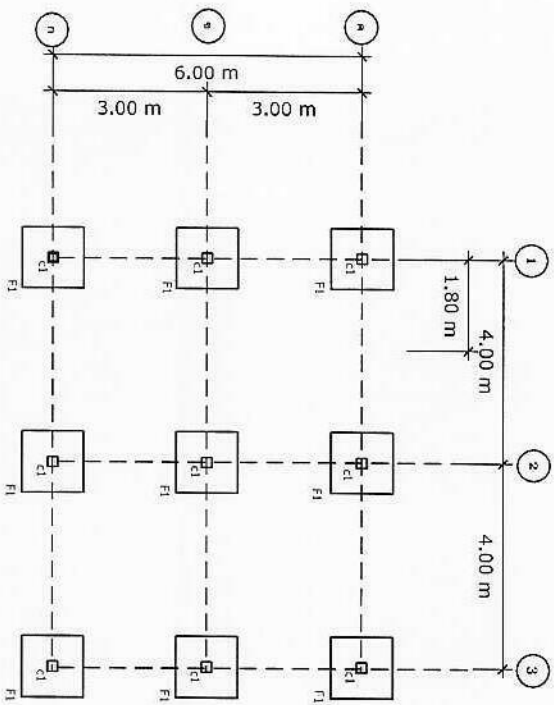
หมายเหตุ

ทางสถาปนิกขอสงวนสิทธิ์ใน  
จะส่งสามารถ เห็นพร้อม-ลง ได้  
ผู้ออกแบบได้ออกแบบไปเป็นแบบทางให้

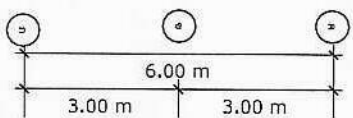
โครงการ ปรับปรุงห้องสิ่งอำนวยความสะดวก กลุ่มงานโสตทัศนศาสตร์	เจ้าของโครงการ	สถาปนิก	ผู้ดำเนินการ	ผู้ตรวจ	เขียนแบบ	แสดงรายการแบบ	ขนาดในแบบ	วันที่	เลขที่แบบ
	โรงพยาบาลศิริราช				นายพรชภา เศรษฐคุณเนิน นางชัญชวีระ โรงพยาบาลศิริราช				03

ออกโดย  
นางชัญชวีระ เศรษฐคุณเนิน  
นางชัญชวีระ เศรษฐคุณเนิน

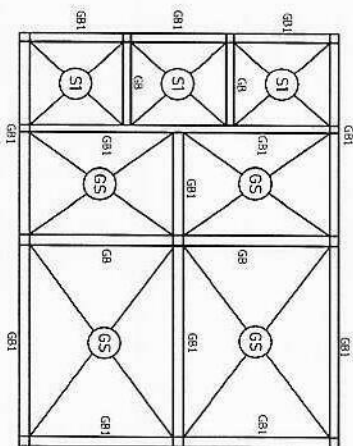
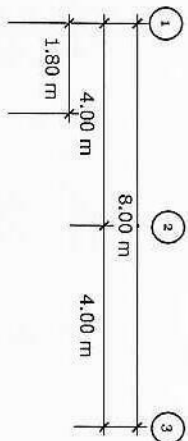




แปลนฐานราก  
scale: 1 - 100

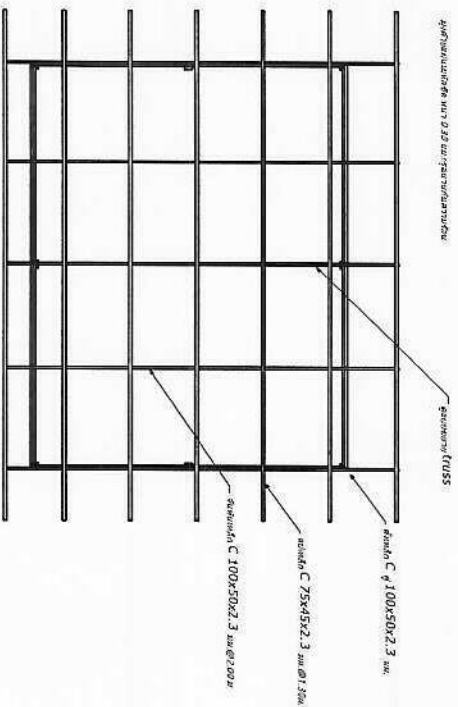
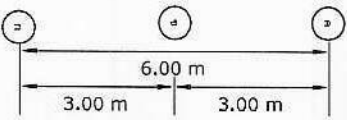
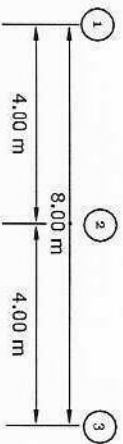
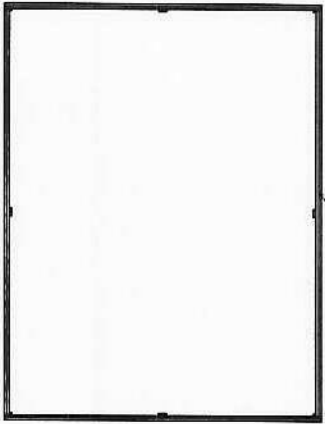
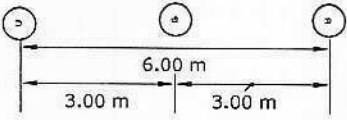
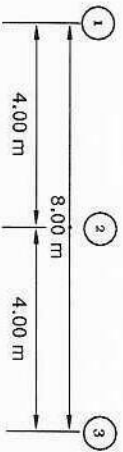


แปลนคาน, พื้น  
scale: 1 - 100



โครงการ ปรับปรุงห้องสิ่งอำนวยความสะดวก กลุ่มงานโภชนศาสตร์	เจ้าของโครงการ	สถาปนิก	ผู้สถาปนาผลงาน	ผู้ตรวจ	เขียนแบบ	แสดงรายการแบบ	ขนาดในแบบ	วันที่	เลขที่แบบ 04
	โรงพยาบาลศิริวั			นายพรชรา เสฐฐิธงคินัน	นายชอุ่มโยธา โรงพยาบาลศิริวั				

ผู้ตรวจแบบ: วรวิทย์ วัฒนศิริ  
นายชอุ่มโยธา: หัวหน้างานโภชนศาสตร์



**แปลนเอสี่**

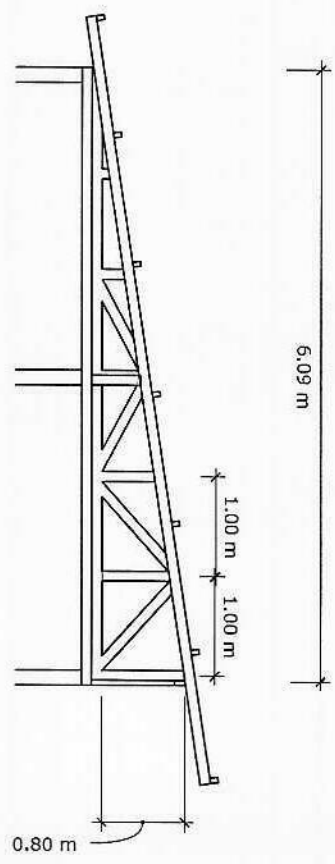
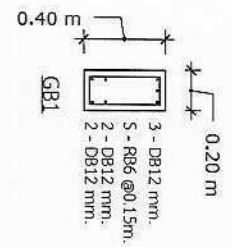
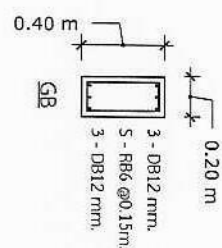
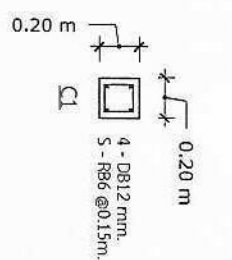
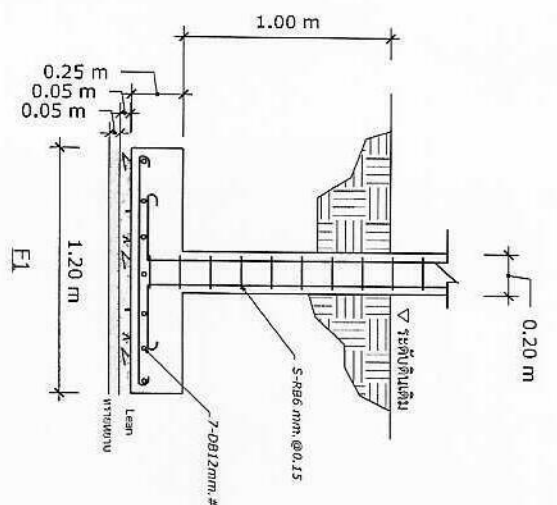
scale: 1 : 100

**แปลนโครงสร้างคาน**

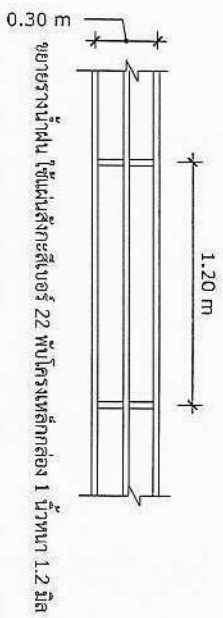
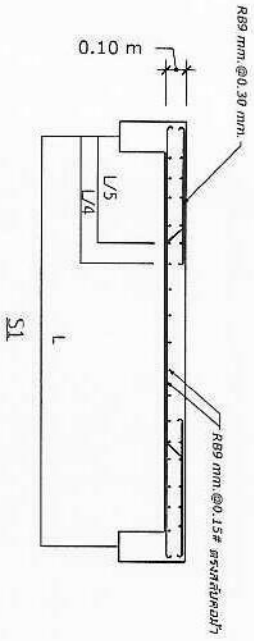
scale: 1 : 100

โครงการ ปรับปรุงห้องสัมมนา กลุ่มงานปกครองศาสตร์	เจ้าของโครงการ	สถาปนิก	ผู้ชำนาญการ	ผู้ตรวจ	เขียนแบบ	แสดงรายการแบบ	ขนาดในแบบ	วันที่	เลขที่แบบ
	โรงพยาบาลสุลา				นายพรชรา เจริญสุนทร นายสุวิทย์ เจริญสุนทร โรงพยาบาลสุลา				05

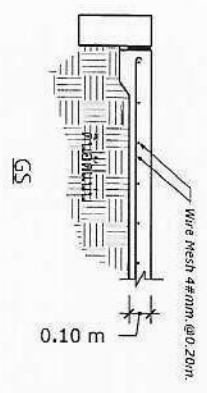
ผู้ควบคุมงาน  
นายช่างโยธา



ขยาย Truss  
scale: 1 - 50



ขยายโครงสร้าง  
scale: 1 - 25

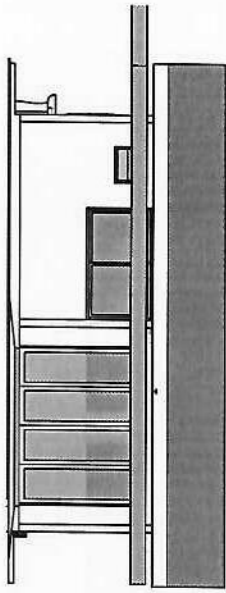


หมายเหตุ

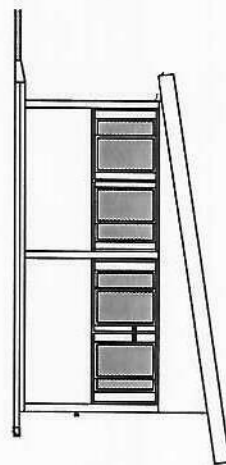
มีโครง Truss อยู่ตรงกลางอาคารอยู่ 1 ตัวเนื่องจากตัดเสาอาคารระฆังได้ไม่ขึ้น

โครงการ	เจ้าของโครงการ	สถาปนิก	ผู้ว่าราชการสนาม	ผู้ตรวจ	เขียนแบบ	แสดงรายการแบบ	ขนาดดินแบบ	วันที่	เลขที่แบบ
ปรับปรุงห้องล้างภาชนะ กลุ่มงานโภชนศาสตร์	โรงพยาบาลสุว				นายพรธาดา เศรษฐ์สุนทรินัน				06

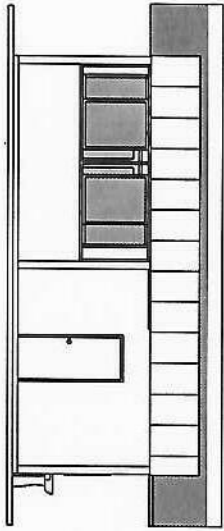
อธิบดีกรมการสาธารณสุข  
นายพรธาดา เศรษฐ์สุนทรินัน



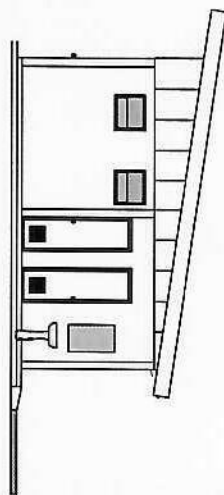
ด้านหน้า



ด้านข้าง



ด้านหลัง



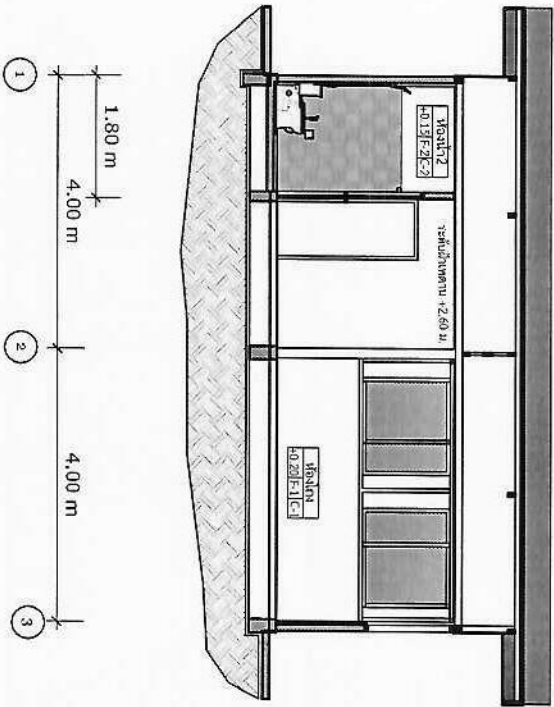
ด้านข้าง

รูปด้าน  
scale: 1 - 100

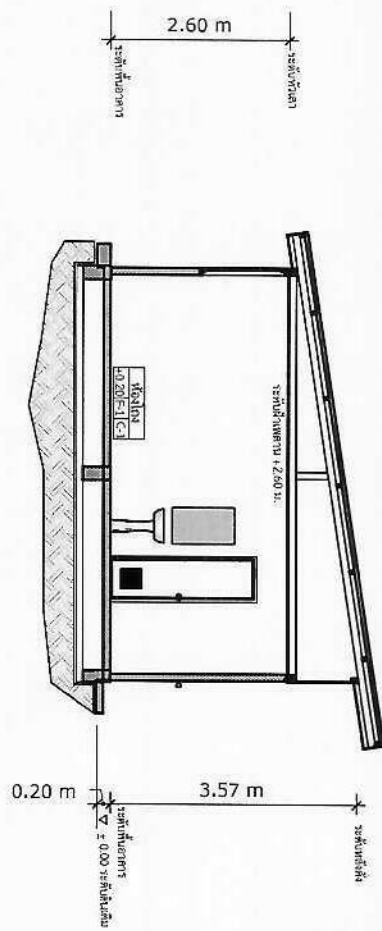
โครงการ ปรับปรุงห้องสำนักงานคณะ กรรมการนิเทศศาสตร์	เจ้าของโครงการ	สถาปนิก	ผู้ชำนาญการ	ผู้ตรวจ	เขียนแบบ	แสดงรายการแบบ	ขนาดในแบบ	วันที่	เลขที่แบบ
	โรงพยาบาลศิริราช			นายพรชภา อศรีฐิตสุนทร	นายพงษ์ธรา รัชชวิทยสุนทร				07

ศาสตราจารย์ ดร.วิวัฒน์ วัฒนศิริ  
คณบดีวิทยาลัยนิเทศศาสตร์  
มหาวิทยาลัยบูรพา





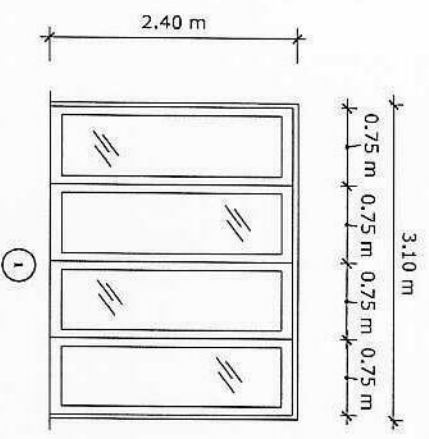
รูปตัด 1-1  
scale: 1 - 75



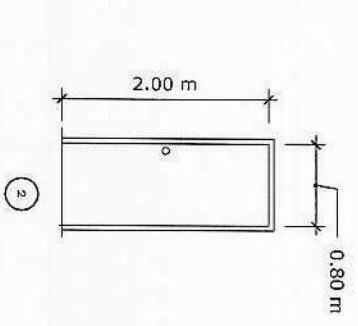
รูปตัด 2-2  
scale: 1 - 75

โครงการ	เจ้าของโครงการ	สถาปนิก	ผู้สถาปนาก่อสร้าง	ผู้ตรวจ	เขียนแบบ	แสดงรายการแบบ	ขนาดดินแบบ	วันที่	เลขที่แบบ
โรงเรียนห้องสังคายนาและ กลุ่มงานนิเทศศาสตร์	โรงเรียนเทศบาลวัด ราษฎร์ศรัทธาธรรม				นายพรายา เสรีธรรมรัตน์ นายสุวิทย์ ไร่เอกาทศกิจ นายสุวิทย์ ไร่เอกาทศกิจ				09

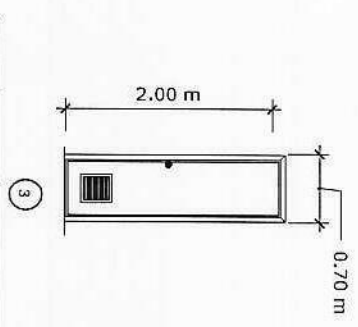
นายสุวิทย์ ไร่เอกาทศกิจ  
ผู้ตรวจแบบ



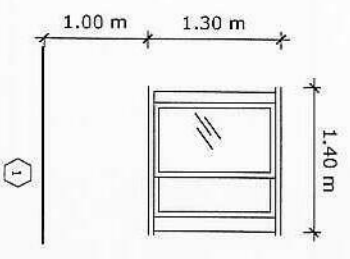
ชนิดบาน	บานเลื่อนคู่
บาน	กระจกใส
กรอบบาน	อลูมิเนียมขาว
رنگ	อลูมิเนียมขาว



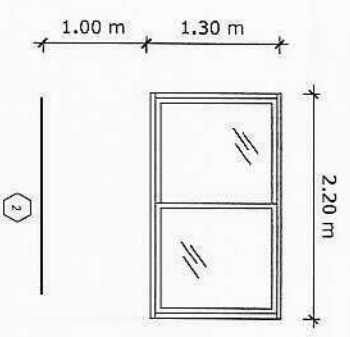
ชนิดบาน	บานเปิด
บาน	PVC
กรอบบาน	-
رنگ	رنگ PVC 2x4"



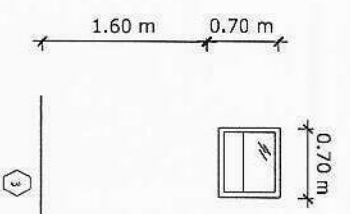
ชนิดบาน	บานPVC กระจกเงาอวกาศ 30 %
บาน	PVC
กรอบบาน	-
رنگ	رنگPVC ขนาด 2x4"



ชนิดบาน	บานเลื่อนคู่
บาน	กระจกใส
กรอบบาน	อลูมิเนียมขาว
رنگ	อลูมิเนียมขาว



ชนิดบาน	บานเลื่อนคู่
บาน	กระจกใส
กรอบบาน	อลูมิเนียมขาว
رنگ	อลูมิเนียมขาว



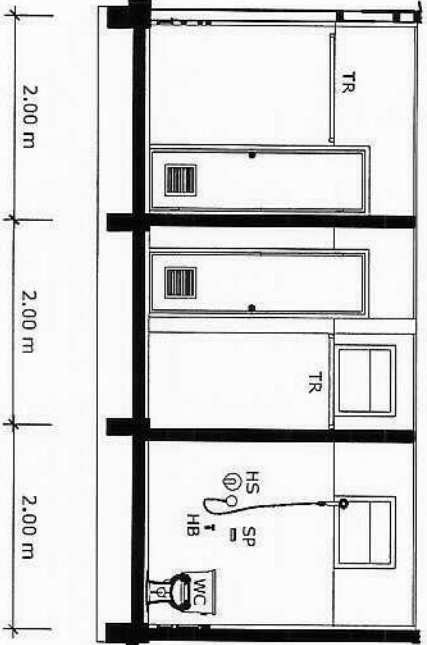
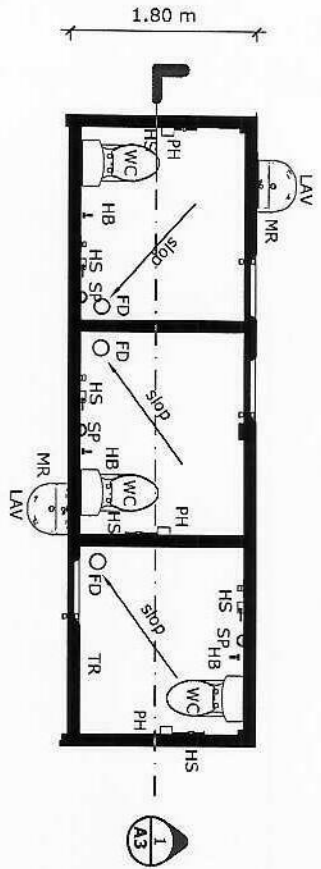
ชนิดบาน	บานเลื่อน
บาน	กระจกใส 4 มม
กรอบบาน	-
رنگ	رنگไม้เนื้อแข็งขนาด 2x4"

ขยายประตูหน้าต่างต่าง  
scale: 1 - 50

หมายเหตุ  
ขนาดประตูหน้าต่าง ออกแบบไว้เป็นแบบอย่าง  
ขนาดอาจเพิ่มหรือลด จากรายละเอียดที่สร้าง

โครงการ ปรับปรุงห้องล้างภาชนะ กลุ่มงานโภชนศาสตร์	เจ้าของโครงการ	สถาปนิก	ผู้มีอำนาจลงนาม	ผู้ตรวจ	เขียนแบบ	แสดงรายการแบบ	ขนาดในแบบ	วันที่	เลขที่แบบ
	โรงพยาบาลศิริราช			Chulaporn	นายพรธาดา เศรษฐ์สุตมโน				09

ผู้ตรวจรับงาน  
นายวิชาญ วิชาญ



ขยายห้องน้ำ  
scale: 1 - 50

รายการประกอบแบบห้องน้ำ

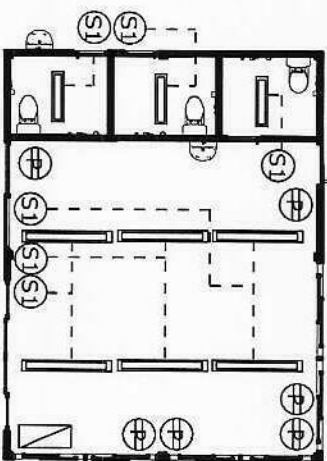
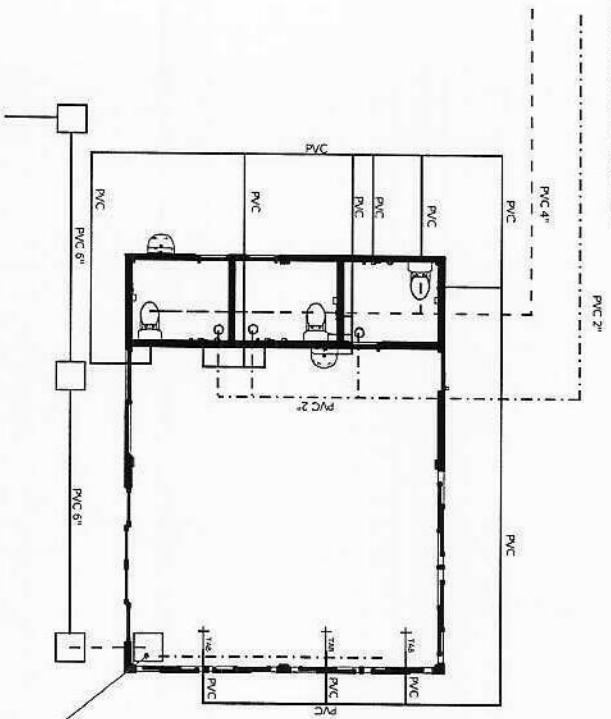
สัญลักษณ์	ชนิดวัสดุ	ชนิดงาน	พ.ม.	ท.	พื้นที่รวม
WC	โถชักโครก	-	-	กม	-
SP	โต๊ะเขียนหนังสือ	-	-	กม	1.00
PH	ระเบียง	-	-	กม	0.40
TR	พื้นที่นอน	-	-	กม	1.60
SH	ประตู	-	-	กม	1.70
HS	เตียง	-	-	กม	0.50
MR	ประตู	-	-	-	-
HB	ตู้เสื้อผ้า	-	-	-	0.60
FD	โต๊ะรับประทานอาหาร	-	-	-	-
LAV	อ่างล้างหน้า	-	-	-	0.80

หมายเหตุ

1. งบประมาณนี้รวมค่าวัสดุ/ค่าแรง/ค่าวัสดุ/ค่าวัสดุ/ค่าวัสดุ
2. ราคาค่าช่าง/ค่าวัสดุ/ค่าวัสดุ/ค่าวัสดุ/ค่าวัสดุ/ค่าวัสดุ
3. ราคาค่าช่าง/ค่าวัสดุ/ค่าวัสดุ/ค่าวัสดุ/ค่าวัสดุ/ค่าวัสดุ

โครงการ	เจ้าของโครงการ	สถาปนิก	ผู้ดำเนินงาน	ผู้ตรวจ	เขียนแบบ	แสดงรายการแบบ	ขนาดในแบบ	วันที่	เลขที่แบบ
ปรับปรุงห้องสำนักงาน กลุ่มงานโสตศาดูแล	โรงพยาบาลสุโขทัย				นายพรชยา เจริญสุข				10

เชื่อมต่อกับห้องน้ำรวม ตึก 3



รายการประกอบแบบไฟฟ้า

- (S1) สวิตช์เปิด-ปิด 1 ตัว หนึ่งกล่อง
- (⊕) ปลั๊กไฟฟ้า + GROUND ลงดิน
- ▭ โคมไฟยาว LED 32 W
- ▭ โคมไฟยาว LED 18 W
- ▭ ตู้ควบคุมไฟฟ้า

แปลนสุขาภิบาล

scale: 1 - 100

หมายเหต

หน้าห้องเข้าสุขภัณฑ์ ท่อดำ ต้องใส่  
ราสตัดก่อนหน้าเข้า เอาไปขุดหน้าอาคารซ่อมบารุง

แปลนไฟฟ้า

scale: 1 - 100

โครงการ	เจ้าของโครงการ	สถาปนิก	ผู้ชำนาญงาน	ผู้ตรวจ	เขียนแบบ	แสดงรายการแบบ	ขนาดแบบ	วันที่	เลขที่แบบ
ปรับปรุงห้องสำนักงาน กลุ่มงานโศกชนศาสตร์	โรงพยาบาลศิริ				นายพรชดา เสรีสุขสันต์ นายชัชวาลย์ ใจพวยบาลศิริ				11

ผู้ตรวจ  
3535353535  
3535353535